



Mucho más sobre jardinería en [verdeesvida.es](http://verdeesvida.es)

# verdeesvida

LA REVISTA DE LA ASOCIACIÓN ESPAÑOLA DE CENTROS DE JARDINERÍA / OTOÑO-INVIerno 2023 / N.100 / 2,95€

# 100

# NUMEROS

celebrando la vida en verde



**AECJ**  
ASOCIACIÓN ESPAÑOLA DE  
CENTROS DE JARDINERÍA

[www.verdeesvida.es](http://www.verdeesvida.es)





# ABONO SOLUBLE FRUTALES EXÓTICOS

*Efecto bioestimulante,  
con aminoácidos*



## ABONO SOLUBLE FRUTALES EXÓTICOS

kiwi, melón, mango, aguacate, papaya...

• FLORACIÓN Y FRUCTIFICACIÓN •

Utilizable en  
agricultura  
Ecológica

*Utilizable en  
agricultura ecológica  
y biodinámica*

EFFECTO INMEDIATO  
POLVO SOLUBLE  
fácil aplicación

1g / 1 litro  
de agua

Con  
dosificador

HASTA  
400L

Estuche fabricado  
con cartón reciclado

CONTENIDO NETO:  
400g

100%  
Origen vegetal





# Cumplimos 100 números cultivando juntos



Santiago González Soriano  
Director de Verde es Vida

¡Estamos muy orgullosos de poder ofrecerte el número 100 de Verde es Vida! Una revista llena de color, de vida y de contenidos trabajados y pensados para ti.

El camino hasta este número tan redondo y magnífico no ha sido fácil. Han sido años en los que nuestro sector se ha enfrentado a situaciones complicadas, y nuestros Centros de Jardinería han pasado por diferentes altibajos. Pero aquí estamos, aprendiendo de los errores y enfrentándonos a las situaciones siempre en defensa de nuestro planeta y de un mundo verde.

A lo largo de estos años hemos realizado estudios para mejorar número a número, adaptando Verde es Vida a vuestras preferencias. Nos encanta saber que triunfa tanto la versión impresa que ofrecen gratuitamente nuestros Centros de Jardinería asociados como la versión digital y nuestros contenidos en las redes sociales. Nuestra revista se imprime en papel certificado PEFC, procedente de bosques gestionados de forma sostenible y fuentes controladas, para proteger la naturaleza. Porque es imprescindible que entre todos cuidemos el planeta.

En este sentido, fomentamos la plantación de árboles y plantas que ayudan a generar espacios verdes y floridos, que a su vez albergan los insectos que tanto contribuyen a la conservación del medioambiente.

Confiamos en que esta revista sea de tu interés y que sigas recogiendo 100 números más de Verde es Vida en tu Centro de Jardinería de confianza.

¡Feliz otoño!

¿Conoces  
nuestras  
redes  
sociales?

Accede a nuestro  
**Instagram o Facebook**  
y dispondrás de un canal  
vivo y directo  
con muchísimas ideas  
y consejos del mundo verde.



¡Síguenos! Todos nuestros contenidos al alcance de tu mano



# Sumario

VERDE ES VIDA N. 100 / OTOÑO-INVIERNO 2023



## 6

### PAISAJISMO

## Reflexiones sobre el jardín en 42 entrevistas

En este número 100 describimos el camino que ha recorrido el paisajismo en estos años, recordando las citas más interesantes de las entrevistas a los más destacados paisajistas que hemos publicado en Verde es Vida. Entre ellos figura el influyente paisajista holandés Piet Oudolf (en la foto, su estudio y jardín en Hummelo, Países Bajos).

- 12 Ideas frescas**  
Últimas novedades para el cuidado del jardín y el huerto y la decoración de tus ambientes verdes que verás en los centros de jardinería.
- 20 Agenda del jardín**  
Las tareas de octubre, noviembre, diciembre y enero en el jardín, la terraza y el huerto.
- 38 En Navidad la estrella es la poinsettia**  
Te enseñamos tres centros navideños para conseguir el máximo lucimiento de la flor de Pascua.
- 40 Unas Fiestas que se reinventan cada año**  
Renovar los adornos hace que la Navidad sea eternamente mágica. Las mejores colecciones están en los centros de jardinería.
- 42 Fichas de plantas**  
*Symphoricarpos albus* (bolita de nieve), *Ceratostigma plumbaginoides* y *C. willmottianum*, *Anemone hupehensis* y otras (anémonas japonesas), *Plerandra elegantissima*
- 50 Erizos, tus aliados en el control de plagas**  
Te contamos qué especies hay en España y cómo atraer al jardín (y proteger) a estos tímidos animales.
- 52 Todo lo que puedes hacer con la hojarasca**  
Las hojas secas se pueden utilizar de muchas maneras. Toma nota.
- 54 Protecciones japonesas para el invierno**  
En Japón, defender las plantas de la nieve y el frío es un arte que va más allá del decorativo yukitsuri.
- 58 Jardines colectivos de YSL en Marruecos**  
En un antiguo olivar del valle del Ourika, convertido en jardín por los paisajistas Ossart y Maurières, 33 mujeres cultivan plantas para los cosméticos de Yves Saint Laurent.

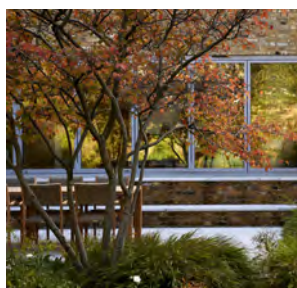




26

### Armonías cromáticas para un largo otoño

Los cada vez más prolongados otoños pueden ser tan floridos como una primavera, y además con un plus: a las vivaces en flor se suman las bayas y las gramíneas doradas.



30

### Elogio de los árboles en los jardines

Ahora que el otoño abre una ventana climática propicia para su plantación, recordamos las innumerables virtudes de estos gigantes vegetales y las funciones que pueden cumplir.



36

### Las bellas rosetas de las echeverias

Glaucas, verdosas, aliladas o rojizas, con suave tacto de cera o de terciopelo, las rosetas sin tallo de estas suculentas dan pie a juegos creativos sin fin con solo combinarlas.



50

### La estación de los membrillos

Cuando acaba septiembre, estos frutos de oro hacen honor a su veranillo augurando una perfumada cosecha. En primavera, las flores ofrecen otro momento estelar.



16

## ENTREVISTA

### Miguel Recio

La creación de su jardín, La Cereza y la Almendra, en Segovia, convirtió a Miguel Recio, ingeniero de Telecomunicaciones, en un destacado observador y estudioso de los jardines. Ha volcado sus conocimientos en su célebre blog *Arañazos en el cielo*, sus redes sociales, charlas, conferencias, y en los numerosos artículos y entrevistas que hemos publicado en Verde es Vida. En este número reflexionamos con él sobre el presente y el futuro de los jardines.



Fundación Museo Sorolla

34

## HUERTO Y JARDÍN

### El granado: flores, frutos y una otoñada dorada



En el huerto, pero también en el jardín, el granado suma a su perfecta adaptación a las condiciones de calor y sequía del clima mediterráneo, una gran versatilidad: se puede cultivar como arbusto, arbolito e incluso seto. Sus variedades enanas son ideales para maceta.

Verde es Vida es una publicación de la Asociación Española de Centros de Jardinería (AECJ). Londres, 96, principal 2ª. Barcelona, 08036 Tel.: 93 240 50 72. Webs: verdeesvida.es y aecj.org. E-mail: info@verdeesvida.es • Director: Santiago González Soriano • Consejo editorial: Oriol Batlle, Rafael Salmerón, Carlos Castañeiras y Santiago González Soriano  
• Realización: word\_shop Taller de contenidos. Paseo de la Castellana, 129 7ª planta. Madrid, 28046. • Dirección editorial y edición: Elita Acosta  
• Impresión: EnBobina Tirada: 81.000 ejemplares. Impreso en España.

© Prohibida la reproducción total o parcial de textos, dibujos, gráficos y fotografías de esta publicación, cualquiera sea el medio de reproducción a utilizar, sin la autorización previa y expresa de la Asociación Española de Centros de Jardinería y word\_shop Taller de Contenidos. Depósito legal: B-5471/2017. Fotos portada AECJ: Flower Council of Holland; Adobe Stock





# Reflexiones sobre el paisajismo y los jardines

En estos (primeros) 100 números de *Verde es Vida* dedicados a difundir e impulsar el conocimiento y la pasión por las plantas y los jardines desde los centros de jardinería, hemos contado en nuestras páginas con entrevistas con los más grandes creadores de jardines. Más allá de las corrientes dominantes, de la preocupación común por cuidar el medioambiente, proteger recursos de enorme valor como el agua y fomentar la biodiversidad, el trabajo de cada paisajista encarna una visión distinta del jardín. En estas páginas recogemos fragmentos de esas 42 entrevistas, palabras que describen el camino que ha recorrido el paisajismo en estos años y el espíritu de nuestro tiempo reflejado en los jardines.

Texto\_ Elita Acosta, directora editorial de *Verde es Vida*



De la mano de Piet Oudolf, las plantaciones naturalistas con vivaces de aire silvestre marcaron el estilo de jardinería más influyente de las últimas dos décadas. En la foto, las de Trentham Estate, Inglaterra, obra del maestro holandés.



Cuanto más culta es una sociedad, más ama la jardinería a todos los niveles, en el contexto del respeto al medio ambiente”, decía **Enric Batlle** en la primera entrevista con paisajistas que publicamos en **Verde es Vida** (n°55). Era el verano de 2008 y el arquitecto paisajista estaba a punto de estrenar seis plazas temáticas circulares, un *jardín de gotas*, en la Expo Zaragoza. “Arte, agricultura y ecología son los tres ejes en torno a los cuales giran las nuevas tendencias del paisajismo actual...”, decía. Y anticipaba la afición por el huerto que iría en aumento hasta nuestros días: “La sensibilidad ecológica y la preocupación por la alimentación, no solo la nostalgia, están devolviendo la agricultura a pequeña escala a muchos jardines”.

La siguiente (n°56) fue con el célebre paisajista californiano **Peter Walker**, hoy de 91 años y activo desde hace cinco décadas, que entonces estaba proyectando el parque del Memorial Nacional del 11 de Septiembre que ocupa la Zona Cero de Nueva York.

Entre tanto, en el plano doméstico, el jardín se consolidaba como una estancia más de la casa, una *habitación verde*, y el diseñador irlandés **Diarmuid Gavin** decía en el n°57: “La idea existía desde hace muchos años, pero es ahora cuando la gente quiere ver el reflejo de todo lo que le gusta en el exterior (...) cenar y recibir a sus amigos en el jardín”.

Unos meses después, en el verano de 2009 (n°58), la prestigiosa paisajista catalana **Bet Figueras** nos concedía su última entrevista. “La conciencia ecológica nos ha enseñado a valorar nuestro clima y sus plantas. Hemos hecho de la necesidad virtud”, declaraba la autora del aclamado Jardín Botánico de Montjuïc. “Y es que antes solo nos gustaba el césped y la única concesión a nuestra realidad era, tal vez, un olivo”.

## Bet Figueras: “La conciencia ecológica nos ha enseñado a valorar nuestro clima y sus plantas”

Otras creadoras ponían de relieve la dimensión artística del jardín: **Paula Hayes** (n°59), escultora y paisajista, **Silvia Burés** (n°61), experta en xerojardinería, y **Martha Schwartz** (n°62), pionera del paisajismo conceptual y autora de grandes jardines.

En la primavera de 2010 entrevistábamos a **Íñigo Seguro** (n°60), que daba las claves de sus diseños y años después se consagró con *Lur Garden*, un fascinante jardín de jardines donde ha plasmado sus conocimientos jardineros y su libertad creativa.

Enseñamos la jardinería con acento nórdico del paisajista sueco **Ulf Nordfjell** en el número 63. Estilo, elegancia y un sabio manejo de las plantaciones sostenibles, ricas en colores y sometidas a los cambios estacionales, se amalgaman en sus diseños.

Si Nordfjell afirmaba que con cada proyecto quería contar una historia, **Tom Stuart-Smith** (n°64) defendía lo contrario. Para el gran paisajista británico, se trata de “articular un escenario sin imponer una historia y crear, de este modo, lugares de imaginativas posibilidades”. Heredero de la larga tradición británica en el uso del color en el jardín, en sus jardines “contrastan lo formal y el azar” de una forma magistral.

La restauración y conservación de jardines históricos llegaba con el duque de Segorbe, **Carlos Medina** y **Fernández de Córdoba** (n°65), a cargo del rico patrimonio de la Casa de Medinaceli, que incluye el Pazo de Oca, en Galicia, y la Casa de Pilatos, en Sevilla.

Concebir un jardín en torno a los sabores llevó a **Pascal Garbe** a crear los Jardines Frutales de Laquenexy, en Francia. El qué, cómo y para qué lo contó en el número 66. →

## Íñigo Seguro

“Las plantas son lo más importante. Se trata de crear estancias, sensaciones, que se construyen en el tiempo. A la vegetación le corresponde ese papel, por ello hay que visualizar lo que va a pasar dentro de 20, 30 años. Se logran efectos inmediatos, pero el jardín es algo vivo, dinámico, marcado por un ‘qué debería hacer ahora’; hay que buscar sucesiones de elementos de interés con las plantas. Son ellas las que le dan esa cualidad y lo diferencian del diseño de interiores y la arquitectura”. **VEV 60, primavera de 2010**

## Tom Stuart-Smith

“Intento hacer jardines que mezclen simplicidad y complejidad, que establezcan contrastes entre lo formal y el azar, entre lo contextual y lo ajeno (...). Intento hacer jardines que sean refugios, que sean algo separado del quehacer cotidiano. Mi intención es que sean algo más que habitaciones exteriores o meras extensiones del espacio doméstico, aunque también puedan cumplir esta función”. **VEV 64, verano de 2011**

## Luis Vallejo

“El jardín necesita una jerarquía muy clara en cuanto al árbol o el arbusto dominantes para conseguir homogeneidad y unidad. Y luego aparece la diversidad, pero de una manera jerárquica y bien ordenada (...) Esa diversidad botánica exige un complicado ejercicio, que es saber combinar las especies, sobre todo si se utilizan caducifolias o plantas de flor, lo que exige calcular la coincidencia de las floraciones, la evolución del color en el jardín...”. **VEV 68, otoño de 2012**

## Fernando Caruncho

“Se trata de lograr que los elementos minerales que refractan la luz, los elementos vegetales que la absorben y el agua que la refleja alcancen esa proporción justa por la cual la luz se hace presente. Así pasamos de lo invisible a lo tangible, alcanzamos una vibración de luz: ese es el punto justo donde el jardín empieza a ser el lugar donde algo se revela”. **VEV 69, primavera de 2013**



## Peter Wirtz

“Somos conocidos por nuestros proyectos bien estructurados, lo que se pone de manifiesto especialmente en invierno, cuando no hay follaje; en verano es fácil causar impacto en la gente. Crear un buen jardín en invierno es un reto en todos los climas. Nuestras preferencias se centran en los elementos suaves de los jardines, con predominio sobre los duros. No nos gustan los proyectos con mucha piedra y concreto; preferimos trabajar con plantas. Otro de nuestros sellos podría ser una paleta muy rica en material vegetal”.  
**VEV 71, otoño de 2013**

## Urquijo-Kastner

“Nuestra fuente de inspiración es la montaña. Esas formas orgánicas son lo natural: compactas, moldeadas por los elementos y como defensa contra los animales y el viento. Estamos tremendamente endeudados con nuestro entorno natural y nos declaramos cada vez más reverentes hacia esa naturaleza de la que nos hemos desvinculado tanto. Esto hace que cada vez nos fijemos más en ella intentando interpretarla y traducirlo en un jardín. (...) Solo buscamos arreglar o intentar embellecer el minúsculo trozo de mundo al que se nos da acceso”.  
**VEV 72, primavera de 2014**

## Piet Oudolf

“Naturalismo significa que uso plantas que con frecuencia no son *sobredecoradas* o manipuladas. A veces parecen silvestres, pero no lo son; se comportan muy bien, busco plantas que funcionen bien unas con otras, que no sean demasiado agresivas. Llamamos natural al aspecto general y, nuevamente en el contexto de la jardinería tradicional, lo llamamos más naturalista. (...) Mezclamos plantas, combinamos grupos, tratando de evocar un *feeling* de Naturaleza. Esa es la idea. Es solo ese *feeling*, la sensación, nada más. Todo se hace con diseño”.  
**VEV 76, verano de 2015**

## Umberto Pasti

“Creo que el jardín es lo opuesto a la moda. Es algo demasiado serio, estrictamente ligado con la vida. Un jardín tiene que ver con los pájaros, los animales, la luz, el agua, la felicidad... Está en un nivel diferente, no digo ni más abajo ni más arriba sino diferente, de la estética y la moda. Solo el amor y la pasión, y no la estética, saben descubrir algo sobre las plantas y su relación con el clima y el lugar”. **VEV 78, primavera de 2016**



Este jardín-patio de un cortijo en Consuegra, Toledo, diseñado por Miguel Urquijo y Renate Kastner, marcó un antes y un después en la idea de una jardinería tan rica en color, texturas y movimiento como sostenible en el centro de España.

→ En el número 67, el paisajista **Luciano Giubbilei** recordaba cómo unas fotos en blanco y negro de Villa Gamberaia habían influido en el diseño de sus elegantes jardines urbanos.

Las siguientes dos entrevistas las dedicamos a dos paisajistas españoles de enorme prestigio. “Un jardín debe hacer trabajar la imaginación”, decía **Luis Vallejo** en el número de otoño de 2012 (n°68). Ricas en especies nativas y esencialmente poéticas, sus obras, desde sus aclamados bonsáis a sus grandes jardines, tienen su reflejo en la brevedad de los haikus, o en los poemas de Antonio Machado, como celebración de la naturaleza y búsqueda de la sustancia del territorio y la cultura en las que se asientan.

## Fernando Caruncho: “Nada es menos banal en tiempos de crisis que un jardín”

“Nada es menos banal en tiempos de crisis que un jardín”. Palabras de **Fernando Caruncho** (n°69) que no pierden vigencia. Jardinería a la par que filósofo, dos disciplinas que se funden en su pensamiento y sus jardines, escultor del paisaje, el renombrado paisajista hace de la luz el *código fuente* de un estilo atemporal e inimitable.

En el número 70, la diseñadora inglesa **Charlotte Rowe** revelaba las claves de sus jardines urbanos, verdaderos salones al aire libre de estilo clásico contemporáneo.

“Un jardín que no es bello en invierno no es un bello jardín”. Con la célebre máxima del gran paisajista belga **Jacques Wirth** titulábamos la entrevista con su hijo **Peter** en el otoño de 2013 (n°71). Setos biomórficas que han creado escuela y masas de gramíneas generan en sus jardines una suave y relajante articulación del espacio.

En la primavera de 2014 (n°72) enseñábamos los jardines de **Miguel Urquijo** y **Renate Kastner**. Su jardín-patio de un cortijo en Consuegra, Toledo, sobre todo, mostraba una nueva perspectiva hasta entonces inimaginable en el duro clima del centro de la Península, una jardinería decididamente contemporánea en la senda del movimiento *New Perennials*, pero en clave mediterránea e inspirada “en los modos y formas naturales”.

A continuación entrevistábamos al paisajista **Steve Martino** (n°73), cuyos proyectos en Arizona, basados sobre todo en el uso de plantas nativas, son una verdadera celebra-





Con el jardín de El Casar, en Guadalajara, Fernando Martos demostraba que era posible conseguir el aspecto deslumbrante de las plantaciones a la inglesa con plantas mediterráneas incluso en condiciones de suelo y clima muy difíciles.

ción del desierto como ecosistema pero también como inspiración estética. Y de EEUU a Australia, donde el paisajista **Peter Fudge** (n°74) compone interesantes borduras mixtas con gramíneas, suculentas, plantas nativas y arbustos podados en forma de nube.

En la primavera de 2015 (n°76) publicábamos una entrevista, a esas alturas imperativa, con el gran maestro holandés **Piet Oudolf**, el gran impulsor del movimiento New Perennials en todo el mundo, con grandes hitos en Wisley, Pensthorpe, Trentham Estate (su plantación en la página 6) y Scampston Hall, en el Reino Unido, y la consagración internacional con el Lurie Garden de Chicago y el High Line Park de Nueva York.

## Amalia Robredo: “La identidad local se logra con plantas nativas”

**Anthony Paul** exponía en el número 77 su forma de diseñar jardines mediante ocho capas o dimensiones y plantas en bloques o grupos arquitectónicos. Y en el 78, el escritor y paisajista **Umberto Pasti**, creador de dos jardines de referencia en Tánger y en la costa atlántica marroquí, festejaba la exuberancia de las plantas que crecen a su aire.

De su trabajo pionero en el uso de especies autóctonas, con la ecología y la esencia del lugar en mente, habló **Amalia Robredo** (n°80), autora de grandes jardines en la costa uruguaya con un inconfundible sello propio: “La identidad local se logra con plantas nativas”.

En el número 82 pedimos a **Fernando Martos** que nos contara cómo estructura las plantaciones de sus jardines para conseguir la exuberancia, el movimiento y las floraciones escalonadas propias de la jardinería inglesa con plantas mediterráneas.

**Santiago Beruete**, el autor de *Jardinosofía*, fue nuestro siguiente entrevistado (n°83). En ese exitoso libro, el escritor y filósofo exploraba las ideas acerca de la felicidad y los valores que cada sociedad ha buscado realizar en el jardín a lo largo de los tiempos.

La jardinería sin riego en el ámbito mediterráneo llegaba a nuestras páginas con los jardines en el sur de Francia de **James Basson** (n°84), en la senda del influyente viverista **Olivier Filippi**, incansable investigador de la flora mediterránea, a quien entrevistamos en el número 87. “La sequía no se debe ver como una limitación”, titulamos. →

## Fernando Martos

“Siempre he sostenido que la flora mediterránea es muchísimo más rica que la de Inglaterra y el norte de Europa. La cantidad de plantas que podemos usar nosotros, autóctonas o de otras zonas mediterráneas del mundo, es enorme. De pronto se empieza a investigar, se ve que hay muchísimas posibilidades de introducir plantas nuevas en los jardines y que incluso se puede conseguir el aspecto exuberante del jardín inglés, de mucho movimiento y floraciones, con gran variedad de plantas... y hacer un jardín nuestro, mediterráneo, distinto y botánicamente más rico”. **VEV 82, verano de 2017**

## Santiago Beruete

“La conexión del jardín con la filosofía tendría una doble vertiente: como toda obra humana es la expresión de una cosmovisión, es decir, de la forma de entenderse el ser humano en un momento concreto de la Historia, pero también tendría un aspecto ético, moral. (...) Los hábitos y valores que se necesitan para cultivar —constancia, paciencia, tenacidad, gratitud, humildad, palabra que proviene precisamente de humus— bien pueden guiar la búsqueda del bien común y mejorar la convivencia social, a mi entender”. **VEV 83, otoño de 2017**

## James Basson

“Defendemos que hay que plantar la planta adecuada en el lugar adecuado. (...) Si está perfectamente adaptada a las condiciones naturales del jardín en el que está plantada, entonces será sostenible. (...) Amo la habilidad de la naturaleza para combatir la dureza del clima y la belleza que hay en los paisajes de esta región [Provenza]. ¡Tenemos tanto que aprender de la interacción de las plantas entre sí y con sus entornos minerales! (...) Se trata de trabajar con y no contra la naturaleza y crear un resultado sostenible adaptado al medio ambiente”. **VEV 84, primavera de 2018**

## Dan Pearson

“Cuando trabajas en un jardín estás vinculado a tres marcos temporales: pasado, presente y futuro. Te basas en tu experiencia, estás trabajando en el presente, pero piensas cómo será el jardín en el futuro. El aquí y ahora están determinados por lo que sucedió antes y lo que va a suceder. Cuando se diseña un jardín hay que pensar en grandes periodos de tiempo. (...) Los jardineros entienden que el proceso, la espera, el crecimiento, son igual de importantes y que el tiempo se vuelve elástico”. **VEV 86, otoño de 2018**



## Olivier Filippi

“Clara [su mujer] y yo hemos viajado alrededor del Mediterráneo para estudiar las plantas y los paisajes en Marruecos, Portugal, España, Italia, Grecia, Turquía, Siria o Israel. Nuestro objetivo es doble. El primero es entender, desde el punto de vista de un jardinero, la belleza y la diversidad de plantas y paisajes en las regiones secas y los suelos difíciles. El segundo es estudiar cómo la resiliencia de los paisajes de matorral se puede considerar un modelo para la jardinería de bajo mantenimiento en clima mediterráneo”. **VEV 87, primavera de 2019**

## Noel Kingsbury

“Con la jardinería naturalista se busca inspiración en los entornos naturales, no para copiar sino para transmitir algo de su espontaneidad y elegancia. Es muy importante que pensemos en las plantaciones naturalistas como algo que se encuentra en un gradiente: en un extremo, una concepción del jardín muy artística que busca un modelo de naturaleza muy estilizado, y en el otro, algo que es realmente muy salvaje, quizás más parecido a la creación de un hábitat. Lo que llamamos plantación naturalista casi siempre se halla en algún lugar entre estos dos extremos”. **VEV 90, primavera de 2020**

## Louisa Jones

“El Mediterráneo tiene un fuerte patrimonio que alimenta el diseño contemporáneo y puede darle un arraigo que no se encuentra en las regiones donde los conceptos están simplemente pegados a un lugar sin tener en cuenta su configuración pasada o actual”. **VEV 92, primavera de 2021**

## Gilles Clément

“La pandemia es una demostración de la realidad del jardín planetario. La definición de la palabra jardín es recinto. A escala de la Tierra es lo que vive en ese pequeño espacio que es la biósfera. (...) En el jardín planetario hay un jardinero que es el conjunto de la población humana”. **VEV 93, verano de 2021**

## Cassian Schmidt

“Diseñar pensando en hábitats y comunidades de plantas dinámicas implica pensar en el largo plazo y su evolución. Ya no tiene sentido concebir los diseños como imágenes estáticas. También se relaciona con el cambio climático, por lo que tenemos que pensar en comunidades resistentes que se adapten a condiciones cambiantes”. **VEV 94, otoño de 2021**



Comunidad vegetal de garriga, estepa mediterránea rocosa seca, en el jardín experimental Hermannshof, en Alemania, que dirige Cassian Schmidt. Sus investigaciones brindan soporte teórico y empírico a las plantaciones naturalistas sostenibles.

→ De la entrevista con **David Añbarro** (n°85), autor de jardines públicos y privados especialmente en Cantabria, con la estética y la función en trabajado equilibrio, pasamos a la de una de las grandes figuras del paisajismo actual, **Dan Pearson** (n°86). Su máxima “Un jardín debe guiarse por el espíritu del lugar” se cumple en obras tan respetuosas con el contexto natural e histórico como imbuidas de un naturalismo que él reivindica inglés.

En el número 88, **Thomas Doxiadis** exponía las ideas de paisajismo de cohabitación presentes en sus proyectos de Antiparos, en el Egeo, y Porto Heli, en el Peloponeso, una forma de preservar el paisaje histórico a la vez que se abren puertas a nuevos usos.

## Noel Kingsbury: “El potencial jardinero de España es enorme”

La siguiente entrevista (n°89) sería con **Jinny Blom**, autora en dos décadas de unos 250 jardines de estilos muy diversos —“Todos los estilos tienen un lugar”— y del libro *The Thoughtful Gardener*, el jardinero reflexivo, memoria y valiosa guía práctica.

Figura clave en la divulgación de la corriente naturalista en jardinería, **Noel Kingsbury** es también quien más ha contribuido a dar a conocer fuera de España nuestra jardinería actual más puntera. En el número 90 destacaba el potencial jardinero y las posibilidades que ofrecen las plantaciones naturalistas en nuestro entorno.

Nuestro entrevistado del número 91 fue el gran paisajista chileno **Juan Grimm**, creador de cerca de mil hectáreas de parques y jardines en Sudamérica, paisajes donde conjuga exuberancia y movimiento, misterio y sensación de infinitud. Le siguió la escritora **Louisa Jones** (n°92), autora de un conjunto de libros esenciales sobre el arte del jardín en el sur de Europa, enraizado en lo vernáculo y enlazado a una forma de vida.

En el verano de 2021 (n°93), aún inmersos en la pandemia del Covid 19, entrevistamos a **Gilles Clément**. El gran paisajista y ensayista francés reflexionaba sobre el presente y repasaba en nuestras páginas sus ideas de jardín planetario y ecología humanista.

Conocer la base científica de las plantaciones naturalistas dinámicas nos condujo a **Cassian Schmidt**. El director del jardín experimental Hermannshof, en Alemania





Los paisajistas Éric Ossart y Arnaud Maurières han desarrollado en el sur de Marruecos una jardinería exuberante adaptada al calor y la sequía extremos. En la imagen, el jardín experimental Dar al Hossoun, que iniciaron en Tarudant en 2004.

subrayó la importancia del mantenimiento en las plantaciones de herbáceas perennes basadas en las comunidades naturales de plantas, y abordó estos modelos de combinaciones sostenibles y bajo mantenimiento en el ámbito mediterráneo (n°94).

En el número 95, **Fergus Garrett**, jardinero jefe y director de Great Dixter, revelaba las claves que sostienen el espíritu experimental y libre que hace único a este excepcional jardín, lugar de peregrinaje de amantes de los jardines y de aprendizaje de jardineros.

“La función natural del jardín es la emoción”, sostienen los paisajistas franceses **Éric Ossart** y **Arnaud Maurières**. Nuestra entrevista (n°96) coincidió con la publicación de

## Ossart & Maurières: “La función natural del jardín es la emoción”

su *Manifiesto del jardín emocional*, un decálogo razonado y apasionado de las ideas, fuentes de inspiración y descubrimientos que sustentan sus tres décadas de dedicación a las plantas y los jardines, entre ellos frondosos oasis en la aridez en Marruecos y México.

El pasado otoño (n°97), **Sue Stuart-Smith**, autora de *La mente bien ajardinada*, un libro nacido de su experiencia como psiquiatra y psicoterapeuta y sus largos años de actividad jardinera, abundaba en los innumerables beneficios que aporta la jardinería y la horticultura a las personas, la sociedad y el planeta.

Tras la exposición Floriade 2022, en los Países Bajos, donde triunfó con su jardín Within Nature, entrevistamos a **Stefano Marinaz** (n°98), cuyas alabadas plantaciones se basan en comunidades de plantas autosostenibles y duraderas. Y en el número 99, **Enrique Montoliu** nos contó cómo hace 30 años, sin saber nada de jardinería, inició un camino que le cambió la vida: la creación del jardín de L'Albarda, en Pedreguer, Alicante. ✿

## Fergus Garrett

“Nosotros no creemos en las plantaciones estrictamente de vivaces, [en Great Dixter] siempre hemos hecho plantaciones mixtas. (...) Siempre hemos buscado formar una imagen, pero sin pensar que debe tener solo vivaces. Esa imagen tiene que ofrecer texturas y ondulaciones interesantes, pero podría tener anuales, vivaces, arbustos; tiene estructura, repetición y ha de brindar ese tipo de sensación de cuando algo encaja en el espacio”.  
VEV 95, primavera de 2022

## Ossart & Maurières

“Tenemos que cambiar el paradigma, la manera de ver el jardín. (...) Hay que tener más humildad y aceptar más lo que nos dice la naturaleza, en vez de imponer. (...) Ahora que nos enfrentamos a fenómenos graves de escasez de agua y altas temperaturas, hay que olvidar los caprichos personales e ir más a observar y estudiar las cosas más adaptadas. Y quiero añadir: si aprendes, si estudias más la flora adaptada a la sequía, la vas a amar”.  
VEV 96, verano de 2022

## Sue Stuart-Smith

“Siento que más que una actividad, la jardinería es una relación: con el lugar con el que creas un vínculo, el lugar que cuidas y donde te apegas a las plantas y los árboles, pero también (...) con una red de vida más extensa, porque no somos los únicos habitantes del jardín. En esta época de crisis de la biodiversidad, creo que se puede ejercer la jardinería de una forma que ayude a la naturaleza a recuperarse un poco, a mantener la vida silvestre. Además, la veo como una forma muy accesible para que la gente sea creativa”.  
VEV 97, otoño de 2022

## Stefano Marinaz

“Las comunidades de plantas son en mi opinión el tipo de plantación más aproximado que podemos utilizar para evocar una plantación natural. Las dificultades estriban, en primer lugar, en los conocimientos y experiencia práctica que debe tener el diseñador, en observar cómo se comportan realmente las plantas y en comprender cuáles son las adecuadas para combinarlas entre sí. Una buena comunidad vegetal debería ser autosostenible durante mucho tiempo, por lo tanto es importante que el crecimiento de las plantas elegidas sea equilibrado. El mantenimiento de una comunidad de plantas hecha correctamente es menor”.  
VEV 98, primavera de 2023

Dónde leer las 42 entrevistas



Este QR da acceso a la hemeroteca online de [verdeesvida.es](http://verdeesvida.es), donde se pueden consultar gratuitamente todas las entrevistas publicadas.



# IDEAS FRESCAS

NUEVOS PRODUCTOS QUE ENCONTRARÁS EN LOS CENTROS DE JARDINERÍA.



## Programa de siembra para un césped verde todo el año

*Gobi & Fast* es un programa 365 de Semillas Fitó que combina dos semillas de rápida implantación para conseguir un césped verde todo el año. *Gobi* ofrece una hierba de calidad en verano con menos necesidades hídricas, y *Fast* asegura una transición progresiva para seguir manteniendo el color durante todo el invierno.



## Un sustrato universal con alto almacenamiento de agua

El sustrato universal *Aqua Depot* de Compo Bio contiene ingredientes orgánicos naturales que incluyen un componente absorbente a base de madera que almacena el agua y la libera a demanda de las plantas. De ese modo, se mantiene húmedo durante más tiempo y se requiere menos riego. Aporta nutrientes durante seis semanas.



## Tiestos Andrómeda 100% reciclados y reciclables

Inspirado en la forma de A de la constelación de Andrómeda, el diseño de este modelo de la colección *Astra* de Tera es redondeado en la base y levemente rectangular en las paredes. La textura y el material se ha estudiado cuidadosamente para conseguir la unión sinérgica del plástico reciclado y la madera certificada FSC.



## Una jardinera de madera con compostador incorporado

*Egan* es una jardinera-compostador de madera de pino certificada de Nortene, compuesta por dos contenedores de cultivo y un compostador lateral con tapa. Por su tamaño —120 x 35 x 80 cm—, este producto *ecofriendly* es ideal para una terraza o balcón. Se entrega montado y es fácil de usar y mover. Se puede pintar o barnizar.



## Ollas de riego de terracota para ahorrar agua y fertilizantes

Las ollas de riego *Onland* (en la foto) y *Underland* de Meliflor constituyen un sistema de riego automático muy eficaz para ahorrar agua y fertilizantes. Están hechas de barro terracota y se colocan directamente sobre el sustrato, donde van liberando el agua de forma pausada y sin pérdidas. No es necesario volver a llenarlas en días.



## Sustrato específico para cítricos y plantas mediterráneas

Formulado para el cultivo de limoneros, naranjos, kumquats y toda clase de cítricos, así como para plantas mediterráneas, este sustrato *Ciemhus* de Infertosa procura árboles más sanos y fuertes, una mayor fructificación y una mejor calidad de los frutos en aroma y sabor. Se usa tanto en maceta como para mejorar suelos poco fértiles.





**MÁS NOVEDADES  
EN VERDEESVIDA.ES**



### **Protector climático para defender las plantas del estrés**

Con el Protector Climático *Phytosphere* de Vithal Garden se activan los mecanismos de defensa natural de las plantas y cultivos para ayudarlos a adaptarse y resistir las temperaturas extremas y la falta de agua. Se presenta en concentrado para aplicar por pulverización foliar o vía radicular, y listo para usar con pistola pulverizadora.



### **Tijera de podar de una mano con batería para facilitar el corte**

La tijera de podar *AssistCut* de Gardena de una mano incorpora una batería que permite cortar sin esfuerzo ramas secas o verdes, brotes jóvenes y flores de hasta un diámetro máximo de 25 mm. Apenas el sensor inteligente detecta resistencia, el motor integrado se enciende e incrementa hasta cinco veces la potencia de corte.



### **Sustrato ecológico sin turba para toda clase de plantas**

El sustrato sin turba ecológico de Batlle es una mezcla de fibras vegetales compostadas de alta calidad enriquecida con humus de lombriz para un correcto desarrollo de las plantas de exterior e interior durante todo el año. Al excluir la turba contribuye a reducir la huella de carbono y a conservar las turberas y su biodiversidad.



### **Tres modelos de macetas de terracota con reserva de agua**

Un cilindro, un cono y una terrina con los acabados *Barro Rojo* (en la foto), *White* y *Grafite* componen la colección *Modul'O* de tiestos de terracota con reserva de agua de Deroma. Estas macetas aúnan los beneficios de un material natural y transpirable como la terracota con las ventajas de un depósito de agua que facilita el riego.



### **Bioestimulante para recuperar las plantas dañadas o enfermas**

De efecto inmediato, el bioestimulante con pistola de Massó Garden es un *booster* (refuerzo) vegetal de algas y aminoácidos enriquecido con micronutrientes, listo para usar. Se aplica por pulverización foliar en las plantas enfermas o dañadas y actúa fortificando y estimulando sus defensas naturales. Es apto para agricultura ecológica.



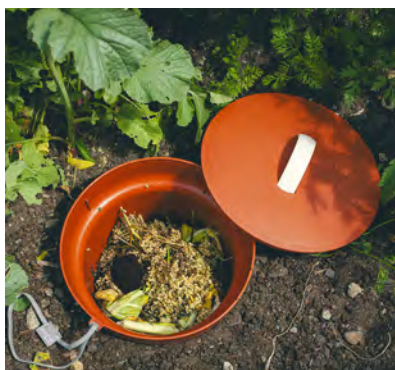
### **Mezclas de semillas de flores en bolsas flexibles con zip**

Rocalba ha escogido las bolsas *doypack* para renovar el *packaging* de su línea de mezclas de semillas de flores variadas campestres, para ramos en seco, para rocallas, prado japonés, y tapizantes. Estas bolsas son envases flexibles de calidad, provistos de base, abrefácil y cierre con zip. Contienen 100 g de semillas.



# IDEAS FRESCAS

NUEVOS PRODUCTOS QUE ENCONTRARÁS EN LOS CENTROS DE JARDINERÍA.



## Un vermicompostador para parterres elevados

Diseñado para ser enterrado en el suelo de un parterre elevado, el vermicompostador *Vitaminator* de Plastia se vale de las lombrices para descomponer desechos orgánicos y obtener abono para las plantas. Mide 47,6 cm de altura x 26,7cm de diámetro, tiene una capacidad de 12 litros y está fabricado en plástico. Lo distribuye Digebis.



## Insecticidas sistémicos basados en una sustancia activa vegetal

La gama *Sanium* de la línea Protect Garden de SBM comprende insecticidas sistémicos multiacción y anticochinilla, cuyo principio activo se obtiene de la planta *Stemona japonica*. Ejercen acción de choque por ingestión y/o contacto sobre toda clase de insectos chupadores y mordedores. Se presentan en spray, pins y concentrado.



## Una colección de macetas inspirada en la diosa Venus

Inspirada en la diosa de la belleza y el amor de la mitología romana, la gama *Venus* de Artevasi comprende macetas y bases de silueta elegante y tacto rugoso gracias al acabado con mayor cantidad de arena en la arcilla. Son productos versátiles y funcionales, hechos a mano por artesanos de Portugal. Están disponibles en tres colores.



## Balconera con reserva de agua y óptimo acople a la barandilla

Para facilitar el riego de las plantas de la terraza, la balconera *Cleo Terrace* de Veca cuenta con reserva de agua y tapón de desagüe. Está fabricada en plástico de alta calidad en seis colores distintos y mide 50 x 22,7 cm x 23 cm. El diseño asegura un perfecto acople en la superficie de enganche de las barandillas. La distribuye MMV.



## Gotas de micronutrientes de doble acción para orquídeas

*Duo-Max Gotas Orquídeas* es un complejo nutritivo equilibrado de doble acción de Flower, adaptado a las necesidades de estas plantas. Sus aminoácidos bioestimulantes favorecen el aporte inmediato de nutrientes para el crecimiento, desarrollo y floración, a la vez que activan las defensas naturales antiestrés y su resistencia.



## Un sustrato versátil sin turba para la jardinería ecológica

El sustrato universal especial sin turba *Versátil* de Floragard se puede usar tanto para cultivar hortalizas como plantas ornamentales de interior o exterior. Es 100% biológico y contiene compost vegetal criado, *Arcilla-Vital* y fertilizante vegano *Flora Veggie-Power* para conseguir un crecimiento saludable y cosechas abundantes.



# SAVE THE PLANET.

EL 1<sup>ER</sup> SUBSTRATO QUE TE AYUDA  
A REDUCIR TU HUELLA DE CO<sub>2</sub>

**SIN TURBA**  
HASTA UN -76% DE **CO<sub>2</sub>**



SABER MÁS



[vithalgarden.com](http://vithalgarden.com)

**vithal**<sup>®</sup>  
GARDEN



MIGUEL RECIO, CREADOR DEL JARDÍN LA CEREZA Y LA ALMENDRA

# “Deberíamos ser capaces de percibir la belleza de la vegetación agostada”

Miguel Recio no es paisajista pero ha diseñado su propio jardín en un monte cerrado de robles y jaras de Segovia, donde la horticultura exige investigación y estudio, experimentación, largo aliento y una pasión ineludible. El devenir de La Cereza y la Almendra ha sido prolijamente documentado en imágenes y textos que ha volcado en su célebre blog *Arañazos en el cielo* y en las redes sociales, junto con reflexiones sobre el naturalismo en la jardinería a partir de sus experiencias, su avidez lectora, sus viajes y la obra de los paisajistas más punteros de estos años. En esta entrevista le invitamos a examinar el presente y futuro de los jardines.

Entrevista\_ Elita Acosta, directora editorial de Verde es Vida

**H**ace siete veranos, Miguel Recio contaba en Verde es Vida (n.79, 2016) la historia de la creación de su jardín La Cereza y la Almendra, en Riaza, Segovia. El sentido del lugar y el signo de los tiempos —Piet Oudolf deslumbraba con sus plantaciones de nuevas vivaces en el Reino Unido, Holanda y Estados Unidos; Dan Pearson y Tom Stuart-Smith ejercían su maestría en jardines hoy icónicos— le llevaron al naturalismo. Desde la perspectiva que ofrecen años de actividad jardinera, el seguimiento de los proyectos que reflejan el paisajismo actual, lecturas y viajes, en este número 100 de la revista reflexiona sobre el aquí, el ahora y el futuro de una jardinería obligada a responder al cambio climático.

**Cuando nos contó la historia de la creación de La Cereza y la Almendra, escribió: “Ahora, como Michael Pollan, tenemos dos jardines. Uno tozudo, precario, adolescente y real crece en Segovia. Otro hermoso, inalcanzable e imaginario madura en nuestras cabezas. Creo que otros diez años son necesarios para que ambos**

**empiecen a parecerse, y lo extraordinario es que eso es lo mejor de todo”. No han pasado diez años, pero sí siete, ¿cómo ha evolucionado su jardín?**

El jardín real de Segovia ha crecido de manera importante, en extensión de sus plantaciones, en variedad vegetal y en elementos estructurales. Pero el jardín imaginario se ha hecho más pequeño y real a medida que hemos ido asumiendo algunas de las limitaciones que imponen nuestro espacio y nuestras fuerzas. Pero espero que la distancia entre uno y otro siga siendo lo suficientemente grande como para mantenernos igual de motivados otros diez años.

**En ese artículo decía que sus primeras influencias fueron Piet Oudolf, Tom Stuart-Smith, Dan Pearson y Beth Chatto. Oudolf ha sido el gran impulsor del movimiento New Perennials, la corriente más determinante en jardinería de las últimas décadas. ¿Qué balance hace de su influencia? ¿Hasta qué punto hoy en día el naturalismo no se ha vuelto un cliché?** La influencia de Oudolf ha sido enorme.

Sus plantaciones, capaces de despertar un enorme impacto emocional en el espectador, han sido un potente catalizador para el movimiento naturalista. Su trabajo nos ha hecho abrir los ojos hacia la belleza invernal de muchas plantas. Nos ha enseñado que no todo son flores y colores vivos. El naturalismo contiene tantos colores y sabores que es difícil que se convierta en cliché. Pero en algunas de sus interpretaciones quizás sí haya ocurrido. Ha habido cierto empeño por reproducir el éxito de Oudolf y se ha producido una sobreutilización de las vivaces frente a otros tipos de plantas. A Oudolf no hay que imitarlo, hay que estudiarlo y de ese estudio podremos sacar conclusiones que adaptadas a nuestras condiciones nos den resultados alejados del cliché.

**En nombre del naturalismo se ven jardines tan asilvestrados que cuesta verlos como tales. ¿Cuál es el límite? ¿Dónde acaba el baldío de plantas vagabundas y empieza el jardín, la ensoñación del *locus amoenus*?** Estoy de acuerdo en que uno de los errores de algunas interpretaciones del naturalismo





MIGUEL RECIO

De su infancia en Valladolid, donde nació, Miguel Recio guarda sus primeros recuerdos jardineros, unos primeros pasos que ya graduado como ingeniero de Telecomunicaciones e instalado en Madrid, retomó hace diez años en su jardín de Riaza, Segovia. En La Cereza y la Almendra, bautizado así por sus hijas, cuenta con su complicidad y sobre todo la de su mujer, Gema Pérez. Su blog *Arañazos en el cielo* y su perfil de Instagram, @miguelreciogonzalez, funcionan como bitácoras de la evolución de su jardín, de sus lecturas y viajes, de la obra de los paisajistas más interesantes en España y el mundo. Sus conocimientos le han convertido en un experto que se prodiga en conferencias y charlas, y en artículos como los que ha escrito para Verde es Vida, entre otros, la historia de su propio jardín (n.79, 2016), Oudolf Field (n.89, 2019), Ariant (n.94, 2021), Granja Alnardo (n.96, 2022) y las entrevistas a Dan Pearson (n.86, 2018) y Noel Kingsbury (n.90, 2020).



EN PRIMERA PERSONA

EL JARDÍN DE MIGUEL RECIO EN SEGOVIA

“Con ilusión y ganas de aprender se logran resultados espectaculares”

Todo jardín tiene su historia particular. Por ello le hemos pedido a Miguel Recio, autor de *Arañazos en el cielo*, el blog de jardinería en español (probablemente) más influyente y seguido del momento, que cuente en primera persona la creación de su jardín segoviano. Su relato es el de una aventura compartida en familia a lo largo de diez años de experimentación y aprendizaje. El resultado: un naturalismo fiel a la esencia del lugar, que regala imágenes de gran belleza las cuatro estaciones del año.



▲ La jardinería que Miguel Recio practica es un naturalismo basado en el conocimiento de las plantas que crecen en el terreno y en las condiciones del clima. Desde diciembre le más plantas e información en su blog y en su podcast que se llama a cada hoy en todo el mundo.

La jardinería que Miguel Recio practica es un naturalismo basado en el conocimiento de las plantas que crecen en el terreno y en las condiciones del clima. Desde diciembre le más plantas e información en su blog y en su podcast que se llama a cada hoy en todo el mundo.



gitar con más cantidad que antes real, pero aquello será realmente interesante. No se espera la colonización ni el desmoronamiento. Una cantidad de plantas de una historia distribuida en un terreno cerrado de robles y juncos. El terreno accidentado de la ladera cresta hacia el este. Los árboles crecen en el borde de la ladera. Los árboles crecen en el borde de la ladera. Los árboles crecen en el borde de la ladera.

El terreno accidentado de la ladera cresta hacia el este. Los árboles crecen en el borde de la ladera. Los árboles crecen en el borde de la ladera. Los árboles crecen en el borde de la ladera.

El terreno accidentado de la ladera cresta hacia el este. Los árboles crecen en el borde de la ladera. Los árboles crecen en el borde de la ladera. Los árboles crecen en el borde de la ladera.

El terreno accidentado de la ladera cresta hacia el este. Los árboles crecen en el borde de la ladera. Los árboles crecen en el borde de la ladera. Los árboles crecen en el borde de la ladera.

↖ Plantaciones naturalistas de La Cereza y la Almendra, en Riaza, Segovia, en verano y otoño.

← En el artículo de Verde es Vida sobre la historia del jardín destaca el cambio estacional.

es olvidarse de un componente importantísimo de la jardinería: la búsqueda de la belleza. Citando a Oudolf no se trata de imitar la naturaleza, se trata de evocarla a través de la belleza. Y la búsqueda de la belleza exige sus claves y sus herramientas. Un baldío asilvestrado puede ser muy interesante y adecuado en algunas circunstancias, pero no será un jardín. Ni tiene por qué serlo.

Ese naturalismo basado en las vivaces que se ha practicado con tanto éxito en el norte →



→ de Europa tenía que adaptarse necesariamente a las condiciones del Mediterráneo. ¿Cómo valora la jardinería de tipo naturalista que se ha estado haciendo en España?

En España se han desarrollado jardines muy interesantes en los que se ha aplicado esa inteligencia que comentaba antes sobre los principios naturalistas para dar resultados muy hermosos y climática y culturalmente adaptados a nuestro país. Las claves y particularidades de estos jardines son demasiadas como para contarlas en esta entrevista, pero si tuviese que destacar una diría que es el uso de especies mediterráneas, muchas de ellas arbustivas y muy diferentes de las vivaces de los jardines del norte.

**“El potencial jardinero de España es enorme”, afirmaba Noel Kingsbury en la entrevista que le hizo en Verde es Vida (n.90, primavera de 2020), basándose en la extraordinaria riqueza de la flora ibérica y el interés por la modernidad y la innovación que percibe en el país. ¿Observa una jardinería española con identidad propia?**

Sin duda la jardinería en España ha dado un salto cualitativo muy importante en la última década. Cuando hace 17 o 18 años empecé a estudiar en serio la jardinería, el número de paisajistas haciendo cosas interesantes era mucho más reducido que ahora. Pero no sé si podemos hablar de una identidad jardi-

↓ Plantas nativas de las praderas norteamericanas en el High Line Park de Nueva York. Este parque sobre las antiguas vías de un tren elevado revolucionó el sur de Manhattan y supuso la consagración de Piet Oudolf.

↘ Granja Alnardo acoge un jardín sin riego en la Ribera del Duero, un experimento ultranaturalista impulsado por el prestigioso viticultor Peter Sisseeck y diseñado por Tom Stuart-Smith.

↘↘ Dentro del proyecto de conservación medioambiental Tokachi Millennium Forest, en Hokkaido, Dan Pearson creó esta pradera ornamental con predominio de plantas nativas japonesas.

## Entender el naturalismo en diez jardines...

Le hemos pedido a Miguel Recio una pequeña lista de los jardines y libros claves para comprender desde la observación y el análisis el naturalismo en jardinería. El orden en que aparecen es aleatorio.

- High Line Park \*, Nueva York, por Piet Oudolf \*\*
- Dehesa de Yonte, Ávila, por Miguel Urquijo-Renate Kastner \*\*
- Jardin Plume \*, Normandía, por Patrick y Sylvie Quibel
- Wildside Garden, Devon, Inglaterra, por Keith Wiley
- Federal Twist, New Jersey, Estados Unidos, por James Golden
- El Casar, Guadalajara, por Fernando Martos \*\*
- The Barn, Hertfordshire, Inglaterra, por Tom Stuart-Smith \*\*
- Hermannshof, Weinheim, Alemania, por Cassian Schmidt \*\*
- Tokachi Millennium Forest, Hokkaido, Japón, por Dan Pearson \*\*
- Lur Garden \*, Oiartzun, Guipúzcoa, por Íñigo Segurola \*\*

## ... y diez libros esenciales

- *Essay on Gardening*, de Henk Gerritsen
- *Naturalistic Planting Design*, de Noel Kingsbury \*\* y Piet Oudolf
- *El jardín sin riego*, de Olivier Filippi \*\*
- *Naturalistic Planting Design*, de Nigel Dunnett
- *Wild. The Naturalistic Garden*, de Noel Kingsbury y Claire Takacs
- *Adventures in Eden. An Intimate Tour of the Private Gardens of Europe*, de Carolyn Mullet
- *Tokachi Millenium Forest. Pioneering a New Way of Gardening with Nature*, de Dan Pearson y Midori Shintani
- *Eden Revisited. A Garden in Northern Morocco*, de Umberto Pasti \*\*
- *The View From Federal Twist*, de James Golden
- *Planting in a Post Wild World*, de Thomas Rainer y Claudia West

Jardines publicados \* y paisajistas entrevistados \*\* en Verde es Vida. Se pueden consultar en la hemeroteca de la revista, en [verdeesvida.es](http://verdeesvida.es).





nera hispana. Creo más bien que existe una identidad mediterránea que engloba también el trabajo de paisajistas en otros países. Estos jardines son un soplo de aire fresco, y muestra de ello es que se da la paradoja de que autores ingleses y del norte de Europa adaptan, empobrecen sus suelos para poder realizar este tipo de jardinería.

**En 2007 se publicó *El jardín sin riego*, un libro que convirtió a su autor, el viverista Olivier Filippi, en una figura de referencia en la jardinería mediterránea. ¿Ve factible prescindir del riego en España? Tenemos en mente el experimento ultranaturalista del jardín sin riego de Granja Alnardo, en la Ribera del Duero, creado por Tom Stuart-Smith.**

Veo factible una jardinería con un riego mucho más racional y acotado, pero una jardinería sin riego, especialmente en la España mesetaria, no la veo viable. Debería venir acompañada de un cambio cultural muy grande. Al principio de la entrevista decía que Oudolf nos había enseñado a percibir la belleza de las estructuras invernales de las vivaces. De la misma manera deberíamos ser capaces de percibir la belleza en la vegetación agostada por el calor y la sequía de nuestro clima estival. Y ser conscientes de que los tiempos de desarrollo de los jardines serán muy largos. Me temo que todavía no hay

tanta gente tan especial como el dueño de la Granja Alnardo, que es capaz de ver esta belleza. Con toda sinceridad yo aún no estoy preparado para ello. Aunque como escuché decir a Filippi en una charla debemos asumir que quizás no nos quede otra opción.

**¿Están los paisajistas y los aficionados a la jardinería afrontando en España con realismo esta situación climática de extremo calor y sequía que parece irreversible? ¿Detecta nuevas ideas para abordarla?**

Hay una gran preocupación por el riego, sin duda. De hecho, en ocasiones se respira cierta presión censora contra los jardines que se riegan. Sinceramente esto me parece sintomático de entender muy poco el problema. Tenemos tanto camino de mejora que querer llegar de golpe a soluciones que van a dar resultados que no serán valorados por casi nadie no me parece demasiado inteligente. Hay que seguir aplicando ideas que tampoco son nuevas: buena preparación del terreno, aplicación de sistemas de riego eficientes, reducción de las praderas de césped, uso de técnicas como el acolchado y, por supuesto, una buena selección de especies. Y creo que donde hay más camino que recorrer es en la administración pública. Aquellos que deberían predicar con el ejemplo siguen estando muy lejos de lo que se podría esperar.

**Los jardines, como toda obra humana, son siempre el reflejo del *zeitgeist*, el espíritu de su tiempo. En su opinión, ¿qué expresan los que se están haciendo hoy? ¿Hacia dónde se encaminan?**

El diseño de jardines actual mayoritariamente refleja una gran preocupación por una naturaleza amenazada. Los jardines buscan evocar espacios naturales que pueden ser muy distintos: la naturaleza capaz de recuperar un espacio abandonado en una ciudad como puede ser el caso de la High Line de Nueva York, o nuestra espectacular garriga en el caso de los jardines mediterráneos. O por qué no, los vernáculos paisajes agrícolas de nuestras dehesas y olivares.

**En estos años usted ha escrito en numerosas ocasiones en *Verde es Vida*. ¿Recuerda cuándo y cómo conoció la revista?**

No lo recuerdo con exactitud pero siempre he tenido la afición de visitar centros de jardinería y era inevitable que me encontrase con ella. La conocí en un momento en el que creo que estaba dando un salto de nivel, incluyendo artículos cada vez más especializados y entrevistas con personajes de altísimo nivel en el sector. Apenas hay publicaciones sobre jardinería en español y *Verde es Vida* es un soplo de aire fresco. Puedo decir que hay ocasiones en las que visito viveros con el único fin de conseguir el último número. ❁

Fotos: Alamy, Locus Amoenuis, Syogo Ozumi (Digdelve)





# Octubre

ESTE MES, EL VERANO Y EL OTOÑO SE DAN LA MANO EN UNA BRILLANTE QUINTA ESTACIÓN. EN EL JARDÍN Y LA TERRAZA LAS TAREAS SE MULTIPLICAN. TOMA NOTA.

## PLANTAS DE FLOR

### Flores hasta la llegada del frío

Octubre puede ser tan florido como un mes de primavera: rudbeckias (en la foto entre gramíneas y perovskias), sédums, ásteres, dalias, ajantias, anémonas japonesas, crisantemos, salvias, helenios, equináceas, euryops... se mantienen en flor hasta que llegan las heladas y el frío (lee *Flores para la quinta estación* en Verde es Vida nº86, hemeroteca *online*, *verdeesvida.es*). Para incentivar la floración dales abono para plantas de flor, pinza las flores marchitas y acolcha el suelo con mantillo o corteza de pino.



Hanako

### Tareas de octubre

En octubre, el jardín, la terraza y el huerto exigen una serie de tareas esenciales de cara al invierno y la primavera.

✓ **Plantar, trasplantar, cambiar de maceta.** Aprovecha para plantar —y trasplantar si la especie lo permite— árboles y arbustos perennifolios —laureles, adelfas, madroños, olivos, lentiscos, mirtos, filirreas—, coníferas y caducifolios en contenedor. Abre los hoyos unos días antes de la plantación y verifica que drenen bien. También es la época ideal para plantar especies mediterráneas. Si tienes que cambiar de maceta los ejemplares que necesiten una más grande hazlo ahora.

✓ **Podar.** Si en septiembre no has recortado los setos y topiarios, hazlo antes de que empiece el frío. Elimina las ramas secas o malformadas que observes en las plantas en general.

✓ **Abonar.** Acolcha con abono orgánico el pie de los árboles y arbustos recién podados, entrecava y riega. Si no lo has hecho en septiembre, efectúa ahora un abonado de fondo en el huerto aportándole abono orgánico compostado. Aplica un fertilizante rico en potasio al césped y a las plantas de flor.



### COMBATE LA PROCESIONARIA DEL PINO

Este mes y el próximo son los más indicados para actuar sobre esta plaga tan peligrosa, ya que acaban de eclosionar los huevos y las orugas son más pequeñas (en la foto, en la bolsa donde se refugian). En *Cómo combatir la procesionaria del pino*, en *verdeesvida.es*, te contamos qué tratamientos existen.



### EVITA QUE EL OÍDIO AVANCE

La humedad ambiental y las temperaturas frescas favorecen la aparición del oídio, que se manifiesta como una cenicienta blanca sobre las hojas (de un sédum en la foto) y botones florales de muchas plantas del jardín y el huerto. Aplica cuanto antes un producto antifúngico o leche mezclada con agua.

## ÁRBOLES, ARBUSTOS Y TREPADORAS

### Hazles alcorques a los árboles y arbustos



iStock

Para aprovechar mejor el riego conviene que los árboles, arbustos y trepadoras cuenten con un alcorque (en la foto). Cuando los plantes, una vez apisonada la tierra, excava en torno al pie una cavidad de unos 60 cm de diámetro y 20 cm de profundidad, de modo que pueda retener unos 20-30 litros de agua. Riega abundantemente y cúbrelo con mantillo para que la planta disponga de abono orgánico de liberación lenta.

## PLANTAS DE INTERIOR

### Reduce los riegos

A medida que las temperaturas vayan bajando es importante disminuir la frecuencia y el volumen de los riegos. Recuerda que la mayoría de las plantas necesitan que la tierra se seque entre un riego y otro. Lo mejor es darles agua por la mañana para que no lleguen demasiado humedecidas a la noche. Asegúralas humedad ambiental mediante un humidificador o colocando las macetas en platitos con agua y guijarros. Las pulverizaciones del follaje no se consideran eficaces. Continúa abonándolas dos veces al mes con un fertilizante líquido para plantas verdes diluido en el agua de riego.

Fotos circulares: Hanako; Katja Schultz



CONSULTA EL TUTORIAL EN VERDEESVIDA.ES



**Planta en otoño las especies mediterráneas**  
Estas plantas aprovechan las lluvias del otoño para crecer. Por ello, octubre y noviembre son meses ideales para plantarlas y favorecer su arraigo, de manera que lleguen establecidas a la primavera.

En la **Agenda del Jardín** de **verdeesvida.es** encontrarás más consejos sobre las tareas de **octubre**.



## CÉSPED

### Dale abono a la hierba para fortificarla

Este mes, el césped debe recibir una nueva aplicación de fertilizante rico en potasio para poder resistir con mayor fortaleza el frío de los próximos meses; hasta marzo no deberás volver a abonarlo. Con segarlos cada 10-15 días debería ser suficiente; si las temperaturas son bajas sube la altura del corte para proteger la hierba del frío. El césped necesita menos agua estos meses: riégalo lo que sea preciso. Si comienzan a verse manchas de musgo, líquenes o algas, aplica un antimusgo cuanto antes (pide en tu centro de jardinería que te recomienden el adecuado).

## PLANTA AHORA LOS ÁRBOLES FRUTALES

El otoño es la estación del año óptima para plantar toda clase de frutales, desde los que producen los cada vez más cotizados frutos secos —pistachos, almendros, nogales, avellanos— a manzanos, perales, ciruelos, granados (ve a la página 34), membrilleros (página 56) y tantos otros, tan generosos en frutos como en floraciones primaverales de gran belleza, tanto que también dan juego por su carácter ornamental. Si quieres cultivarlos en maceta, elígelos con patrón enanizante.

## HUERTO

### Cosechas y siembras de octubre



Adobe Stock

**Cosechar:** Este mes ya podrás empezar a recolectar membrillos, avellanas, grosellas negras, kakis y kiwis (en la foto). Las granadas están en su momento óptimo (fíjate en la página 34) y además puedes seguir cosechando frutos del bosque tales como uvas

crispas, endrinas y algunas variedades de arándanos, las últimas peras y manzanas, algunas clases de limones, y nueces.

**Sembrar y plantar:** Si bien la mayoría de las hortalizas que se consumen en invierno se siembran o plantan en verano, este mes aún se pueden hacer siembras directas de verduras de hoja verde, como rúcula, espinaca, acelga, borraja, escarola, en las regiones más templadas, así como de cebollas, guisantes, habas, zanahorias... Además, puedes plantar planteles de lechugas resistentes al frío, coliflor, lombarda, nabo, puerro... En tu centro de jardinería encontrarás semillas, planteles, contenedores y sustratos específicos. Lee *Qué sembrar y plantar en otoño* en [verdeesvida.es](http://verdeesvida.es).

# SI ES PREMIUM ES



## Plantas únicas gracias a un fertilizante único

Disponible en los mejores Garden Centers o contacta: [info.es@sbm-company.com](mailto:info.es@sbm-company.com)





# Noviembre

VENTOSO, CON DÍAS DE FRÍO INTENSO Y HELADAS, UNA COMBINACIÓN QUE PUEDE RESULTAR LETAL PARA LAS PLANTAS RECIÉN PLANTADAS Y LAS MÁS DELICADAS.

## Tareas de noviembre

✓ **Plantar y trasplantar.** En noviembre, cuando han perdido el follaje, empieza la época más conveniente para plantar o trasplantar, si la especie lo soporta, los árboles y arbustos de hoja caduca, rosales incluidos, en especial si es a raíz desnuda.

✓ **Podar.** Aprovecha que las leñosas están desnudas para eliminar las ramas secas o mal orientadas de algunos frutales (perales y manzanos), árboles, arbustos y trepadoras.

✓ **Regar.** Excepto si el tiempo se presenta muy seco, ya puedes dejar de regar el jardín, no así las plantas en tiestos, que seguirán precisando agua según sus requerimientos. Desmonta, vacía y guarda el sistema de riego (o cúbrelo con arpillera o plástico) y recoge la manguera para que las heladas no los estropeen.

✓ **Acolchar.** Para proteger las raíces del frío y conservar la humedad, acolcha el pie de las plantas ornamentales y de huerto en general, pero sobre todo de las más delicadas, con una capa de 3-6 cm de compost, triturado de restos de poda, corteza de pino (excepto las que prefieran los suelos calizos), áridos, paja, virutas de madera... Te recomendamos leer *Acolchados para proteger las plantas del calor (y del frío)* en [verdeesvida.es](http://verdeesvida.es).

## ÁRBOLES, ARBUSTOS Y TREPADORAS

### Defiéndelos del frío y el viento

Cubre las plantas más delicadas o recién plantadas con un velo de hibernación o una funda (en la foto). Si están en una maceta que se pueda mover, aprovecha para llevarlas a un lugar resguardado. Protege las palmeras menos rústicas envolviendo el ápice con estopa, o elevando las palmas y rodéandolas con una esterilla o arpillera. Revisa los tutores y sujeciones de las trepadoras para asegurarte de que resistirán el viento.



Shutterstock



### PLANTA LOS BULBOS DE PRIMAVERA

Retrasa hasta este mes la plantación de los bulbos de tulipanes (en la foto), narcisos, jacintos, crocus, muscaris y las distintas fritillarias que darán flores la próxima primavera. Lee *Planta en otoño las bulbosas de primavera*, en [verdeesvida.es](http://verdeesvida.es).



### ELIMINA LAS PLAGAS EN LATENCIA

Aplica en noviembre la primera dosis de aceite mineral en el tronco y las ramas desnudas de los árboles y arbustos caducifolios para combatir las plagas que aparecen en primavera. Actúa sobre los huevos, larvas e insectos y ácaros en latencia. La segunda aplicación del tratamiento se efectúa entre enero y febrero.

## PLANTAS DE INTERIOR

### Todo el color que quieras



Thejoyofplants.co.uk

Son muchas las plantas de interior que aportan color sin recurrir a las flores, pero pocas lucen variegaciones tan espectaculares como los crotones (en la foto). En solitario o en tiestos combinados, los múltiples cultivares de *Codiaeum variegatum* se prestan a la más colorida decoración viva dentro de casa. Busca su ficha en [verdeesvida.es](http://verdeesvida.es) para saber cómo cuidarlos. Recuerda que en esta época del año, si bien las plantas de interior en general necesitan menos riego, precisan humedad ambiental para sobre llevar la sequedad que produce la calefacción.

## PLANTAS DE FLOR

### Deja en pie las cabezas de semillas bonitas

A lo largo del otoño y el invierno ganan protagonismo en los jardines las cabezas de semillas de cardos, equináceas, phlomis, echinops, y de las doradas gramíneas ornamentales (busca *Plantas que mueren bellamente* en [verdeesvida.es](http://verdeesvida.es)). Déjalas en pie hasta el final del invierno, que es cuando se deben cortar al ras para que rebroten con fuerza en primavera.

Fotos circulares: iStock; Rok1966



## CONSULTA EL TUTORIAL EN VERDEESVIDA.ES



### Plantas de flor para los meses más fríos

Aunque haga mucho frío no tienes por qué renunciar a las flores en tu jardín o terraza: pensamientos, brezos, crisantemos, ásteres, ciclámenes y más adelante eléboros y primulas los llenarán de color.

En la **Agenda del Jardín** de **verdeesvida.es** encontrarás más consejos sobre las tareas de **noviembre**.



# Después del verano, protege tus muebles de exterior con nuestras fundas protectoras

**AMPLIA  
GAMA**



**RESISTENTE A:**

- Los UV
- El viento
- La humedad
- Moho y bacterias
- Diferentes climatologías

**NUEVO  
TEJIDO  
SÚPER RESISTENTE**  
no se rasga  
ni se decolora

Entra en nuestra **web** y descubre el resto de la **gama**

**Digebis**  
www.digebis.com

## CÉSPED

### Barrer las hojas secas y poco más

El césped apenas necesita cuidados en noviembre. Riégalo solo si no llueve y pasa la segadora cuando sea necesario. Eso sí, procura barrer periódicamente las hojas secas que han caído sobre la hierba. Gracias a la humedad reinante, la hojarasca puede propiciar el surgimiento de hongos y enfermedades que provocan manchas amarillas y calvas. Pasa la escoba o el soplador al menos una vez por semana y lleva las hojas a la pila de compostaje o tríturalas para acolchar las plantas del jardín o el huerto. Consulta *La utilidad de las hojas secas* en la página 52.

## PREPARA EL ESTANQUE PARA AFRONTAR EL FRÍO

A medida que las temperaturas vayan bajando interrumpe la alimentación de los peces. Retira del agua las plantas flotantes menos rústicas, colócalas en cubos con agua y llévalas a un lugar protegido. Extrae regularmente las hojas secas que caen en el estanque así como la vegetación muerta. Si puedes cubrir la superficie con una red te ahorrarás trabajo. Resguarda de las heladas la bomba, el filtro y los surtidores.

## HUERTO

### Cosechar, sembrar, proteger



Adobe Stock

El suculento huerto de otoño está en plena producción: es el momento de cosechar coles (en la foto), lombardas, coliflores, coles de Bruselas, puerros, endivias, apios, nabos... Además, puedes sembrar directamente en el terreno o plantar planteles de zanahorias, puerros y las verduras que mencionamos en octubre. Para proteger los cultivos más delicados del frío, la lluvia, las heladas y la nieve puedes recurrir a túneles, mantas térmicas, velos e invernaderos que se instalan sobre el terreno; es el caso de las coliflores, las hortalizas que están brotando o los planteles que acabas de plantar. Consulta *Abriga tus plantas durante el invierno* en verdeesvida.es.



# Diciembre-Enero

EN ESTOS MESES, EL JARDÍN Y EL HUERTO DEMANDAN APENAS TRABAJO, PERO ES ESENCIAL EXTREMAR LAS PRECAUCIONES CONTRA EL FRÍO, LAS HELADAS Y LA NIEVE.

## PLANTAS DE FLOR

### Luminosos eléboros y otras flores del frío

Las delicadas flores blancas del *Helleborus niger*, la rosa de Navidad (en la foto), asoman entre noviembre y marzo desafiando al frío e incluso la nieve. Si quieres más color recuerda que las más amplias colecciones de ciclámenes, pensamientos, brezos, bergenias, skimmias y muchas plantas de bayas te esperan en los centros de jardinería... Para que florezcan sin descanso apórtales abono rico en fósforo y potasio. Mantén el suelo húmedo, especialmente si están en maceta, para defenderlas del efecto de las heladas. Riégalas al mediodía.



Thejoyplants.co.uk

## ÁRBOLES, ARBUSTOS Y TREPADORAS

### Poda fuerte tus rosales

Los rosales en general deben someterse ahora a la poda más importante del año a fin de conseguir una óptima floración en primavera. Utiliza una tijera bien afilada, ajustada y limpia para que los cortes sean netos y no se produzcan desgarros. Deben ser oblicuos y a unos cinco milímetros por encima de una yema orientada hacia afuera para procurar una estructura abierta y bien distribuida. Esparce sobre el terreno estiércol compostado o abono para rosales y entrecava ligeramente; riega con generosidad y acolcha el suelo. Lee *La poda de los rosales* en verdeesvida.es.



## DESCARGA LA NIEVE PARA EVITAR DAÑOS

Si la capa de nieve o hielo es ligera no la retires, ya que protegerá las plantas de las heladas. Si, en cambio, se ha acumulado en gran cantidad puede quebrar las ramas, deformar los setos y estropear las trepadoras y demás plantas del jardín y el huerto. Sacude las ramas con una pértiga o vara para que caiga la nieve y riega ligeramente el suelo para derretirla. También puedes utilizar protecciones si sabes que va a nevar.

## PROTEGE TUS PLANTAS DE LAS HELADAS

Las plantas más jóvenes y las más sensibles al frío, sobre todo, necesitan ser protegidas de las heladas. En caso de que se vean afectadas y amanezcan con las hojas mustias, ennegrecidas y quemadas por el frío no te lances a podarlas. Consulta *¿Qué hacer con las plantas heladas?* en verdeesvida.es.

## Tareas de invierno

✓ **Proteger del frío.** Vigila que las fundas, velos térmicos, pantallas cortavientos y demás protecciones contra el frío estén bien colocadas y cumplen correctamente su función. Aprovecha los días de sol para ventilar los invernaderos y túneles. Si sabes que va a helar riega las plantas para aumentar la inercia térmica.

✓ **Mullir el suelo.** Para impedir que el suelo del huerto, el jardín y los tuestos se compacte es clave mantenerlo húmedo y mullido. Rompe la capa endurecida con una azada o azadilla y desmenúzala. Mantenlo acolchado para mejorar la estructura, conservar la humedad y evitar que el frío afecte a las raíces.

✓ **Podar.** Diciembre sigue siendo un mes ideal para podar los árboles ornamentales y frutales que lo necesiten, ya que al estar en reposo sufrirán una menor pérdida de savia. Los árboles, arbustos y trepadoras que florecerán en primavera no se tocan ahora, y los de floración estival se podan en marzo; de momento puedes limpiarlos de ramillas muertas o dañadas.

✓ **Plantar.** Siempre que el suelo no esté helado o muy mojado, durante estos meses de invierno todavía puedes plantar especies de hoja caduca, incluidos los rosales a raíz desnuda.

## PLANTAS DE INTERIOR

### El momento estelar de las poinsettias



La flor de Navidad por excelencia vuelve puntual en diciembre para convertirse en la gran protagonista de la decoración de interior. En los centros de jardinería encontrarás no solo las clásicas poinsettias rojas, sino también de tonos rosados, asalmonados, blancos, amarillos... e incluso con variegaciones, y además en tamaños de lo más diversos, desde mini a pequeños arbolitos. Recuerda que la humedad ambiental y el riego son esenciales para que no pierdan las hojas y se estropeen por la calefacción. En el vídeo tutorial *Cómo escoger una poinsettia* te contamos en qué te tienes que fijar cuando la compres y qué cuidados necesita.



## CONSULTA EN VERDEESVIDA.ES



### Perfumes de invierno

Muchos arbustos esperan los días más fríos del año para abrir sus flores y difundir su aroma. Es el caso del *Calycanthus praecox* (en la foto), la *Edgeworthia chrysantha*, los hamamelis, daphnes...

En la **Agenda del Jardín de verdeesvida.es** encontrarás más consejos sobre las tareas de **diciembre y enero**.



## CÉSPED

### Qué hacer si la hierba se huela o escarcha



Citytransportinfo

Evita pisar la hierba escarchada, helada o muy mojada para no perjudicarla. Puedes darle un ligero riego para impedir que se queme por efecto del frío, lo mismo si sabes que va a helar. En esta época del año, un corte al mes con la cuchilla alta contribuirá a proteger la corona del frío. Para que no aparezcan manchas de musgo, algas o líquenes será preciso mejorar el drenaje de las zonas donde se formen charcos permanentes.

## APLICA OTRA VEZ ACEITE MINERAL

Antes de que los árboles y arbustos empiecen a emitir brotes deben recibir una segunda aplicación de aceite insecticida para eliminar las plagas de insectos y ácaros en latencia. Es importante que contenga también un fungicida. La corteza se debe cepillar y empapar bien con el producto. Pide asesoramiento en tu centro de jardinería.

## HUERTO

### Inicia las siembras de primavera-verano

Ya puedes hacer semilleros para el huerto de primavera y verano: en diciembre de berenjena, cebolla y tomates, y en enero de pimientos, nabos y lechugas de ciclo primaveral. Puedes utilizar bandejas de alveolos o macetitas de fibra de coco, así como hueveras e incluso la parte inferior de las botellas de plástico. Las plántulas se han de llevar al terreno cuando hayan alcanzado el tamaño adecuado y las temperaturas lo permitan.

**Siembra ajos, habas y patatas:** si quieres cultivar ajos y ajetes no dejes pasar diciembre, el mes ideal para sembrarlos por sus bajas temperaturas (busca *Cuando Llegue el frío, planta ajos* en verdeesvida.es). Si la zona no es muy fría ya puedes plantar patatas tempranas y semitempranas.

Foto circular: Ozzzzk

# Deroma

# TERRACOTA

green up  
your life



Transpirable y natural, la terracota es el material perfecto para que tus plantas crezcan sanas y fuertes.

Deroma es la marca líder con la mayor gama de formas, tamaños y acabados. Gama que se renueva cada año con las más innovadoras propuestas.

Modul'O Nuevo 23/24



Ocean Nuevo 23/24

# COLOR

Diseños exclusivos, colores de tendencia. Deroma te ofrece una amplísima gama de esmaltados para llenar de personalidad jardines, terrazas y balcones.

Productos bellos y resistentes elaborados con diferentes tipos de arcillas y pigmentos no tóxicos para crear ambientes únicos.

# RECICLADO

La colección Recyclat de Deroma se fabrica con residuos procedentes de la recogida selectiva de envases para realizar macetas ecológicas, duraderas y ligeras.

Una solución perfecta para decorar cualquier jardín de manera funcional y sostenible.



Like R Topo Nuevo 23/24

Deroma diseña y fabrica macetas desde hace más de 65 años.

fansa.es





# Nueve paletas de color para un largo otoño

Durante el otoño y la primavera, el jardín experimenta sus cambios más radicales. Ambas son estaciones de transición, una hacia la melancolía y la otra hacia la sensualidad. Las dos comparten la explosión de color. Mientras los árboles y arbustos caducifolios tornan en otoño sus hojas a una escala de ocre y dorados, y algunos frutos alcanzan sus tonos más rojizos, ciertas vivaces y anuales juegan al contraste con interesantes floraciones tardías en tonos típicamente primaverales.

Texto\_ Alfonso Pérez-Ventana, paisajista  
Fotos\_ Marianne Majerus Garden Images





**E**l color no es patrimonio exclusivo de la primavera. Es el caso de un buen número de vivaces que tras el verano pasan a ser protagonistas del jardín, ya sea por tener la capacidad de prolongar su floración o por ser el otoño su estación elegida para prosperar. En ambos casos, tienen la suerte de contar con un idílico escenario de fondo en el jardín, formado por árboles y arbustos caducifolios que se despiden de sus hojas con un cálido estallido cromático, así como con un plano intermedio formado por doradas gramíneas y decaden-tes y bellas cabezas florales secas.

Unas de las estrellas de la temporada son las anémonas japonesas (*Anemone hupehensis*, pág. 44). Sus flores rosadas o blancas se abren sobre tallos altos, delgados y muy ramificados. En grandes masas lucen en su máximo esplendor, pero también funcionan perfectamente combinadas con otras especies de floración tardía o junto a gramíneas.

Las salvias, a priori reinas de la primavera, también tienen su versión otoñal. Entre ellas

↖ En otoño, el *Miscanthus transmorrisonensis* expande sus largas espigas florales en abanico, sutil eco de los tejos tallados en forma de nube en este jardín del paisajista alemán Peter Janke. Completan la plantación otras gramíneas y subarbustos pequeños, entre ellos el *Ocimum* 'African Blue', un tipo de albahaca cuyas flores violetas huelen a alcanfor.

↑ Entre los pasos de piedra, espigas azuladas de *Calamintha nepeta* y *Salvia yangii* 'Blue Spire' y mechones dorados de *Molinia caerulea* 'Strahlenquelle'. Al fondo, la nota azul añil del *Aconitum carmichaelii* 'Arendsii' entre las plumas del *Miscanthus sinensis* 'Federweisser'. El diseño de plantación es de Peter Berg.

↗ Tiempo de ásteres —*Aster sedifolius* 'Nanus', de flores violeta claro, *A. ericoides* 'Snow Flurry', pequeñas y blancas— y decorativas cabezas de semillas de *Echinacea purpurea*, arropados por el evanescente *Sporobolus heterolepis* 'Cloud', dorado en esta época del año. También es una plantación de Peter Berg.

destaca la *Salvia guaranitica* con su intenso azul desde finales del verano. También algunos cultivares de *Salvia nemorosa* como la 'Ostfriesland'. Para animarlas a seguir floreciendo es importante cortar las inflorescencias secas en verano. De esta manera, volverán a florecer en unas cinco semanas.

#### **Agastaches, sédums, rudbeckias...**

Los agastaches aportan color al jardín desde mediados del verano hasta el otoño y combinan bien con otras vivaces, gramíneas e incluso con dalias de floración tardía. Les gusta el pleno sol y un suelo fértil y bien drenado. El *Agastache rugosa* 'Blue Fortune' prolongará su floración azul-violeta hasta mediados de otoño. Por su parte, *A. 'Blackadder'* es uno de las más resistentes de su género. Sus espigas de color negro azulado se secan en octubre y aportan también interés invernal.

Anteriormente conocidos como sédums, los *Hylotelephium* florecen profusamente a finales del verano y en otoño. Sus cabezas planas de florecillas blancas, rosadas o carmesí →





↑ Desde el final del verano a la llegada del frío en noviembre, las anémonas japonesas aportan al jardín los tonos rosados y blancos de sus flores. Para esta plantación, el estudio británico Acres Wild escogió dos cultivares de excelente comportamiento: *Anemone x hybrida* 'Honorine Jobert' y 'September Charm' (tienes la ficha en la pág. 44).



↑ En primer plano, otra de las estrellas del otoño: el *Hylothelephium*, en este caso 'Matrona', en flor, aquí en una plantación diseñada por el paisajista holandés Chris Ghyselen. Detrás, los tonos azulados y la succulencia de una *Euphorbia characias* subsp. *wulfenii* de espeso follaje y el grafismo dorado del *Calamagrostis x acutiflora* 'Karl Foerster'.



↓ De junio a octubre, estas vivaces de aromático follaje producen espigas de flores nectaríferas violeta claro en el *Agastache foeniculum*, blancas en la *Calamintha nepeta* subsp. *nepeta*, indigo en la *Salvia nemorosa* 'Lubecca' y rosa malva en el *Erysimum* 'Bowles's Mauve'. Son una valiosa fuente de alimento para abejas, abejorros y mariposas.

↓ Los tonos azulados del *Eryngium planum* realzan el dibujo de los tallos, hojas y flores de este falso cardo que florece en verano y mantiene su estructura ya seca y pajiza hasta la poda de vivaces de comienzos de marzo. Aquí, entre las vaporosas inflorescencias blancas de la *Calamintha nepeta* y las espigas magenta de la *Salvia* 'Amethyst'.







→ también generan interés si se mantienen una vez secas. Soportan un amplio rango de temperaturas y presentan escaso requerimiento de riego. Son perfectos tanto para jardines urbanos como rústicos —incluso cerca del mar—, así como para cultivar en maceta.

Colores a priori inusuales en otoño, como el azul, se pueden conseguir con el *Ceratostigma plumbaginoides* (pág. 43), que vierte vistosos racimos florales sobre su tapiz de hojas que se tornan rojizas a medida que avanza el otoño.

Entre las compuestas, el otoño es la estación de los ásteres, pero son las flores estrelladas de las rudbeckias las que aportan los más potentes tonos amarillos. De floración prolongada, destacan sobre borduras, praderas, praderas e incluso macetas o jardineras. Las rudbeckias perennes suelen tener flores amarillas, mientras que las que se cultivan como anuales están disponibles también en tonos naranjas, rojos oscuros o marrones. Los pétalos estrechos de la *Rudbeckia fulgida*

↑ La *Echinacea purpurea* es una vivaz que inicia su floración en verano y la prolonga a lo largo del otoño hasta que sus margaritas rosadas se convierten en decorativos esqueletos marrones que permanecerán en pie hasta el final del invierno. En la foto, intercalada en una pradera de *Stipa tenuissima* en la exposición Floriade 2022, en Almere, Holanda.

↓ Un rincón del jardín Within Nature, creado por Stefano Marinaz para Floriade 2022, al inicio del otoño: cabezuelas amarillas de *Rudbeckia fulgida* 'Goldsturm' entre el follaje azulado de una *Rosa glauca* que ya luce escaramujos rojos y una mata de *Hydrangea quercifolia* 'Snow Queen' que en poco tiempo empezará a teñirse de colores cobrizos.



Fotos: MMGI / Marianne Mejerus; Locus Amoenuis

var. *sullivantii* 'Goldsturm', con una abundante floración, generan una interesante textura en las composiciones. Una opción entre las anuales es la *Rudbeckia amplexicaulis*.

Muchas gramíneas pasan también al primer plano durante esta estación, cuando sus espigas alcanzan su zenit y atrapan la luz tenue del otoño para generar sugerentes reflejos y transparencias. Combinadas con vivaces de floración tardía, en grupos o plantadas individualmente, algunas gramíneas ornamentales aportan texturas y volúmenes al jardín especialmente interesantes en otoño. Es el caso de la *Molinia caerulea*, el *Miscanthus sinensis*, el *Calamagrostis brachytricha* o la *Anemanthele lessoniana*, entre otras. ❁



Más información en [verdeesvida.es](http://verdeesvida.es):

- Flores para la 'quinta estación'
- Gramíneas: cazadoras de luz, Verde es Vida nº83 (hemeroteca online)



Hazlo fácil  
con Floragard



Disfruta de tu tiempo libre  
y nosotros nos ocupamos  
de tus plantas

Substrato universal  
Floragard bio

Nueva  
composición

- Calidades de turba seleccionadas facilitan el aporte de agua
- El porcentaje de materias primas renovables respalda el aporte de nutrientes y la formación de raíces
- Flora Bio-Mix proporciona a las plantas todos los nutrientes que necesitan desde el primer momento



Flora  gard®

... ¡y todo florece!

[www.floragard.de](http://www.floragard.de)



# Elogio de los árboles

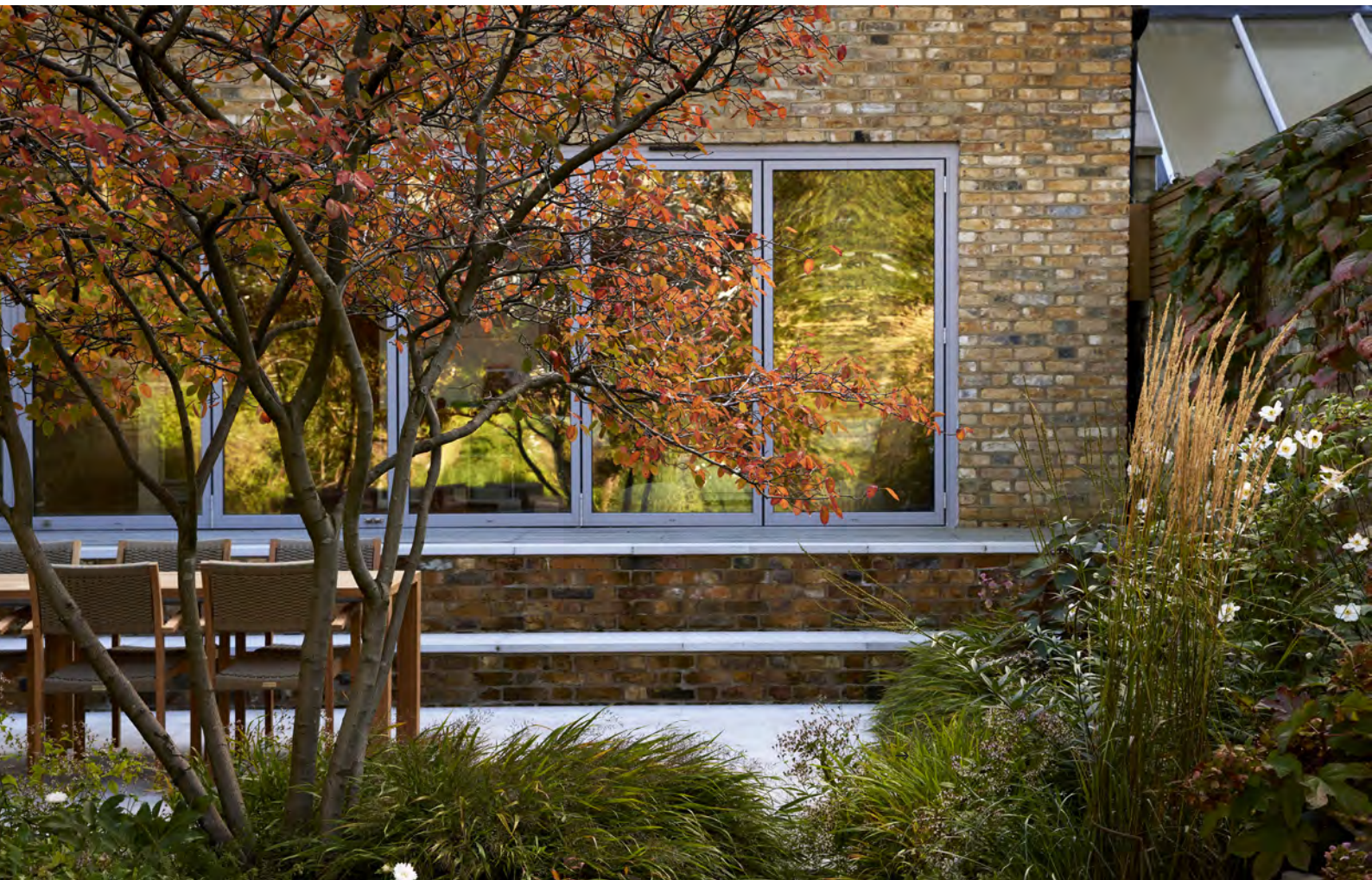
Un árbol es fábrica de oxígeno, almacén de carbono, sombrilla imprescindible bajo el radiante sol, hábitat para múltiples seres, fábrica de flores y alimentos y, bien escogido y tratado, una pieza ornamental y funcional determinante en un espacio verde. Recordar sus virtudes ahora que el otoño abre la ventana climática más propicia para su plantación implica a la vez valorar su impacto en el jardín tanto como su idoneidad para el clima, el suelo y las condiciones de espacio, luz y sombra. Una meditada elección asegura el disfrute de todas sus virtudes y, sobre todo, evita futuros problemas.

Texto\_ Elita Acosta, directora editorial de Verde es Vida

Fotos\_ Alister Thorpe

↓ La otoñada de un *Amelanchier lamarckii* en un pequeño jardín urbano diseñado por Studio Cullis. Las caducifolias aportan variedad estacional.

↘ En primavera, los *Amelanchier lamarckii* estallan en flores. En este jardín creado por el paisajista Stefano Marinaz son protagonistas absolutos.





**H**ay muchísimas razones para plantar un árbol, tantas como para valorar y cuidar los que nos rodean, en especial los nativos y autóctonos, que forman el paisaje natural o humanizado en el que nos reconocemos. La lista es larga y vale la pena recordarla:

- **Generadores de oxígeno.** Cuando realiza la fotosíntesis, el árbol libera una molécula de oxígeno por cada molécula de dióxido de carbono que convierte en glucosa. “Se necesitan seis moléculas de CO<sup>2</sup> para producir una molécula de glucosa por fotosíntesis, y se liberan seis moléculas de oxígeno como subproducto”, escribe el zoólogo y educador científico Luis Villazón en *BBC Science Focus Magazine*. “Una molécula de glucosa contiene seis átomos de carbono, lo que supone una ganancia neta de una molécula de oxígeno por cada átomo de carbono añadido al árbol”.

Aunque el árbol también necesita oxígeno para vivir, el que libera a la atmósfera durante la actividad fotosintética siempre supera lo que consume. Villazón se vale del ejemplo del *sycamore tree*, el *Platanus occidentalis* (uno

de los progenitores del *P. x hispanica*, el plátano de sombra tan común en la Península), un árbol de 30-40 metros capaz de producir 100 kg de oxígeno al año, para concluir que se necesitarían entre siete y ocho árboles así para proporcionar a un solo humano los 740 kg de oxígeno que consume al año.

- **Almacenes de carbono.** Al capturar dióxido de carbono de la atmósfera para convertirlo en materia orgánica, los árboles se convierten en depósitos de carbono, tan grandes como el propio ejemplar, una imprescindible actividad en los tiempos que corren para contrarrestar el efecto invernadero. El pino carrasco (*Pinus halepensis*), tan habitual en las costas mediterráneas, tiene una capacidad de absorción de CO<sup>2</sup> fuera de lo común: se calcula que un ejemplar maduro puede llegar a capturar hasta 50 toneladas al año. Los árboles en general suelen captar entre 18 y 30 toneladas.

- **Reguladores climáticos.** Los árboles contribuyen también a acondicionar el ambiente generando humedad y frescor, además de ejercer de imprescindible sombrilla para que

humanos y animales nos refugiamos del intenso sol y el calor de estas latitudes: un árbol de sombra puede reducir la temperatura entre dos y ocho grados bajo la copa. Pero también actúan como paraguas y esponja, atenuando la fuerza del agua cuando llueve, lo que ayuda a evitar la erosión y conservar el suelo.

- **Filtros de sustancias tóxicas.** Las coníferas en especial son capaces de limpiar la atmósfera de gases contaminantes: monóxido de carbono, óxidos de nitrógeno, de azufre, de nitrógeno y partículas como el cadmio, el níquel y el plomo, enumeran en la web de WWF.

- **Pantallas acústicas.** Reducen o atenúan el sonido interceptando, desviando o refractando las ondas sonoras con su follaje y ramas.

- **Espacios para la biodiversidad.** Cumplen un papel esencial en la conservación y fomento de la biodiversidad. Desde las raíces a la copa, funcionan como un edificio de pisos que proporciona cobijo y/o alimento a una extensa serie de seres vivos, desde microorganismos a numerosas clases de vertebrados. →





## Unas cuantas claves para acertar

En demasiadas ocasiones, la generosidad de los árboles no se ve recompensada por un trato acorde. Cuántas veces vemos ejemplares maltratados por podas mal hechas o sin sentido, desmochados y con heridas accidentales o intencionadas. Mucho de este sufrimiento suele derivar de un error de partida: una selección equivocada para el espacio disponible y las condiciones de cultivo. Sobradas son las veces en que se recurre a la poda para reducir la copa de un árbol que ha crecido mucho, o se acaba por arrancarlo porque se plantó demasiado cerca de la vivienda y las raíces están levantando el suelo u obturando una tubería. Una compra impulsiva o por moda a la hora de escogerlo no suele ser un buen comienzo. Un árbol no es una compra estacional, es preciso contemplar su evolución a largo plazo y tener en cuenta desde el principio los distintos aspectos que incidirán en su (buena) vida.

### Los errores más frecuentes suelen ser principalmente:

- No cotejar el espacio disponible en el jardín con el tamaño en altura, ancho de copa y desarrollo radicular que alcanzará el árbol en su madurez. El volumen de la copa y las raíces suele ser equivalente. Rápidamente algunos, lentamente otros, todos crecen. Su silueta natural, salvo excepciones, suele ser una expresión de belleza difícilmente alcanzable mediante las labores de poda —cuántos fresnos y plátanos de sombra se ven deformados por los recortes—. Si al final hay que arrancarlo, el proceso será costoso y complicado: no solo es apejar la madera, sino también destocoñar, es decir, retirar toda la masa radicular extendida en profundidad para poder volver a plantar en ese lugar.
- Plantarlo demasiado cerca de las construcciones y canalizaciones si es una especie que desarrolla raíces agresivas o dispone de poco espa-

cio para extenderlas. Es larga la lista de árboles de gran belleza que no se deberían plantar a menos de 10-15 metros de una construcción.

- Pasar por alto la incidencia del clima —frío, calor, régimen de lluvias, humedad ambiental, vientos— en la vida del árbol, así como la orientación, la altitud y la proximidad al mar. Los arces japoneses (*Acer palmatum*) enamoran, pero fuera de la cornisa cantábrica, donde disfrutan de un clima oceánico afín a su hábitat nativo, se adaptan con dificultad al cultivo en el resto de la Península, donde su follaje suele sufrir el efecto desecante del calor y la sequedad ambiental (la solución suele ser plantarlo expuesto al norte en un sitio protegido del intenso sol).
- Pasar por alto la naturaleza del suelo. Aunque se aporte al hoyo de plantación el sustrato de calidad necesario, el árbol extenderá sus raíces fuera de él y se encontrará con sus características propias: arenoso, limoso o arcilloso, ácido, neutro o alcalino, muy rico, de riqueza media o pobre, húmedo, fresco o seco... Algunos, como el olivo o el *Ginkgo biloba*, son todoterrenos y se adaptan a todas las condiciones, otros simplemente las toleran aunque muestran su disconformidad no comportándose como se espera —un *Liquidambar styraciflua* en suelo calizo no lucirá en otoño los colores de fuego que expresa en el que es de su gusto—, y algunos son muy delicados y padecen, languidecen y acaban muriendo si el suelo no responde a sus exigencias.
- No tener suficientemente en cuenta su papel en el diseño general del jardín, es decir, su relación con los otros elementos vegetales y construcciones, sobre todo debido a su gran presencia. Los árboles forman parte de la estructura, de los *huesos del jardín*, y el equilibrio manda.





• Nunca se debería hablar de árboles *sucios*, pero si se considera que retirar la hojarasca de las caducifolias o los frutos pegajosos de algunas especies da demasiado trabajo, es mejor buscar otras alternativas.

#### Todas las opciones en los centros de jardinería

El otoño es una época ideal para plantar árboles ya que contarán con las lluvias estacionales a su favor. Los centros de jardinería ofrecen una gran variedad, junto con el asesoramiento de sus expertos. En líneas generales, con las especies nativas y bien adaptadas es más fácil acertar. Los frutales o los árboles interesantes por sus flores o sus frutos suelen ser muy decorativos pero no se consideran árboles de sombra. Entre estos, los de hojas grandes ofrecen un grado mayor de umbría que los de hojas pequeñas. A diferencia de los perennifolios, que mantienen el follaje todo el año y ofrecen una gran estabilidad cromática, los caducifolios aseguran el cambio estacional: aportan sombra en verano, color en otoño, y en invierno dejan pasar el sol y la luz. En cuanto al tamaño, se consideran pequeños los que alcanzan hasta 10 m cuando son adultos, medianos desde los 10 a los 15 m, y grandes cuando superan los 15 m. Para los jardines pequeños es de sentido común escoger árboles que no desarrollen grandes dimensiones, aunque se puede recurrir a más de un ejemplar. Los árboles se presentan en contenedor, cepellón o raíz desnuda. Lo importante es escoger plantas con una estructura equilibrada, forma definida y armoniosa, sin mutilaciones y con puntos de crecimiento que aseguren una expansión en todas las direcciones, es decir sin brotaciones descontroladas o desequilibradas. Si tiene un solo tronco ha de ser recto, y si es multitronco, con una distribución de aspecto natural. Tienes más información y consejos en [verdeesvida.es](http://verdeesvida.es).

→ • **Fábricas de alimentos.** Su producción de frutos sustenta la supervivencia de numerosos animales y nos provee a los humanos de una variedad enorme de frutas y semillas tan alimenticias como de delicioso sabor.

• **Plantas ornamentales.** Muchas veces, esos frutos, tanto los comestibles como los decorativos, forman parte de la belleza ornamental de los árboles al igual que las flores en su enorme variedad. Pero un árbol es sobre todo estructura y dibujo: una arquitectura natural de ramas y tronco(s) y una copa de tan diversas formas, tamaños, texturas y colores como el propio follaje, tan fascinante en la otoñada de fuego de las caducifolias como en su brotación de primavera, o en la estabilidad cromática de los de hoja perenne.

• **Piezas funcionales:** Además de lo que un árbol es capaz de aportar al jardín como planta ornamental, son múltiples las funciones que puede desempeñar: punto focal, escala, marco, fondo, límite, pérgola para los humanos o umbráculo para otras plantas, pantalla antirruídos, biombo para ocultar vistas no deseadas o impedir miradas indiscretas... ❁

← Una hamaca a la sombra de los olivos en un jardín de Corfú diseñado por Skopos Design. Los árboles protegen también a las plantas que crecen a sus pies.



#### Más información en [verdeesvida.es](http://verdeesvida.es):

- *Los árboles del jardín, importante elección*
- *¿Qué planta elegir a la hora de comprar?*
- *Árboles multitronco: estructura abierta y acento vertical (Verde es Vida n.83, [hemeroteca online](http://hemeroteca.online))*
- *La belleza está en el tronco*
- *Podas severas: cortando por lo sano*



## El poder de la precisión

ENGINEERED  
IN GERMANY



Nueva tijera AssistCut,

- Una potente ayuda para el trabajo de mano.
- Nueva batería power option, más potencia cuando se necesita.
- Con sensor inteligente para un corte sin esfuerzo.



 GARDENA

[gardena.com](http://gardena.com)





# Lo más granado del jardín

Y del huerto, donde se cultiva desde hace miles de años por sus dulces frutos de gran riqueza nutricional y medicinal. Pero, además, el granado es un frutal muy ornamental, con una radiante floración roja y una otoñada llena de matices dorados. A su perfecta adaptación a las condiciones de calor y sequía propias del clima mediterráneo suma su versatilidad: gran arbusto, arbolito, incluso seto.

Texto\_ **Gilberto Segovia**, ingeniero técnico agrícola

**EL GRANADO ES UN GRAN ARBUSTO** de dos a cinco metros de altura al que se le suele dar forma de árbol. Se cultiva desde hace milenios por sus deliciosos frutos y su poder medicinal, pero también por su gran belleza: corteza tortuosa, brotes cobrizos a comienzos de la primavera, flores rojo anaranjado, asalmonadas o incluso blanquecinas hasta agosto, un follaje verde fresco y lustroso en verano, que virará en el otoño a un luminoso amarillo dorado, y contrastantes y deliciosas granadas pintonas, rojas o casi negras.

Es frecuente su cultivo como arbolito, pero se presta a otros usos en el jardín y la terraza. Se adapta estupendamente a la vida en maceta, como sucede desde hace siglos en las *orange* del Jardín de Luxembourg, en París, o

el palacio de Versalles. Como seto vivo o libre, su gran belleza nos hará perdonarle la indiscreción de sus ramas desnudas en invierno (existen cultivares perennifolios del sureste asiático, pero son más sensibles al frío), con la ventaja de una necesidad de poda muy escasa o casi nula. Como seto formal se aviene a los recortes frecuentes; es preferible en este caso utilizar algún cultivar enano, como ocurre en el Jardín del Príncipe de Anglona, en Madrid.

## Tolerancias y preferencias

El granado es una planta típica mediterránea, cuyo factor limitante suelen ser las bajas temperaturas. La especie tipo soporta hasta -9°, pero la resistencia al frío depende mucho del cultivar. Se adapta a un amplio rango de sue-

los, incluso con caliza activa o algo de salinidad, pero agradece enormemente un buen sustrato profundo, aireado y rico en materia orgánica. Antes de su plantación es importante acondicionar toda el área que ocuparán sus raíces —entre dos y cuatro metros de diámetro y 50 cm de profundidad por planta—, es decir, no solo el hoyo de plantación. Si no se escatima en la plantación, el granado resulta una planta poco exigente.

Aunque resiste perfectamente la sequía, el riego es necesario para un desarrollo más sano y evitar pérdidas de flor o de fruto. En cultivo suele adaptarse al riego deficitario: los árboles adultos reciben normalmente entre 1.000 y 1.200 litros por metro cuadrado, incluyendo las lluvias. Es importante evi-

↖↑ Las granadas alcanzan su punto de madurez entre septiembre y noviembre. Arriba, un granado cargado de frutos en el jardín de Dehesa El Milagro, en Toledo, diseñado por Belén Moreu y Clara Muñoz-Rojas.



## Del rojo anaranjado al blanco crema

Los granados ornamentales destacan por sus flores, que recuerdan claveles reventones con un grueso y decorativo cáliz. El color clásico es el rojo anaranjado, pero también las hay variegadas y de una tonalidad blanco crema. No suelen dar frutos o resultan demasiado ácidos para comerlos. Los principales cultivares son:

- 'Flore Pleno' o 'Pleniflora': se distingue por sus grandes flores dobles de un brillante color rojo anaranjado. Soporta hasta -9°.
- 'Legrelleae' o 'Madame Legrelle' (abajo a la izquierda): produce grandes flores rosadas dobles estriadas o ribeteadas en blanco, de aspecto asalmonado y texturizado. Es capaz de soportar hasta -14° y resiste bien la sequedad y el aire marino. No produce frutos.
- 'Albo Plena' (a la derecha): da flores grandes de color blanco crema o amarillo pálido. Es menos vigoroso y no fructifica.



## ¿Por qué algunos no florecen?

El principal interés de los granados ornamentales es su vibrante floración. Sin embargo, con relativa frecuencia no florecen o lo hacen escasamente. Para evitar este problema es preciso tener en cuenta varios factores:

- Debe estar a pleno sol: la iluminación es clave para la floración.
- El granado florece en los ramos del año, por lo tanto ha de estar bien abonado (pero con poco nitrógeno) y regado (sin encharcarlo).
- Una copa demasiado densa ralentiza el crecimiento de los ramos y los hace cortos y poco vigorosos. Con una poda que la aclare un poco se conseguirá que entre el aire y la luz y se equilibre la proporción parte aérea-radicular, lo que estimulará el desarrollo vegetativo.

tar los encharcamientos, a los que son muy sensibles, especialmente en suelos con cal o salinidad. Asimismo, los cambios bruscos en humedad favorecen el rajado de los frutos.

Para nutrirlo basta aportarle abono orgánico —mantillo, humus, compost— a la salida del invierno, en la cantidad que recomiende el fabricante. No le convienen los abonos con un alto porcentaje de nitrógeno.

### Cuándo y cómo podarlo

Una poda cada tres o cuatro años al final del invierno para eliminar las ramas cruzadas, débiles y muertas favorecerá un desarrollo más sano y una floración más prolífica. Se recomienda no reducir la masa más de un cuarto o un tercio, ya que el exceso de poda

debilita al granado y desemboca en un crecimiento desordenado que requerirá nuevas actuaciones, lo cual es preferible evitar.

Una vez que ha pasado el periodo de floración interesa darle un repaso de chupones en la copa y en la base, sobre todo en ejemplares injertados o con forma de arbolito. Eliminarlos tiene como objetivo redirigir la vitalidad del ejemplar hacia las estructuras floríferas.

La única plaga que suelen sufrir los granados en el jardín son las colonias de pulgones, que se forman en el extremo de los brotes más vigorosos. Se pueden controlar fácilmente con un manguerazo con cierta presión, un pinzado de las puntas más perjudicadas y un poco de paciencia para dejar hacer a la fauna auxiliar (se atrae con plantas refugio y melíferas).

## Granados enanos para patios y terrazas

Otro tipo ornamental frecuente son los cultivares enanos, cuyo tamaño, hojas, flores y frutos son significativamente menores que la especie tipo. Son ideales para cultivar en maceta o contenedor en un patio, terraza o balcón, siempre al sol, e incluso para formar setos.

- *Punica granatum* 'Nana' (arriba): es el más común. Los viveros suelen multiplicarlo por semilla, por lo que hay mucha variación entre ejemplares. Puede alcanzar entre 30 cm y 90-100 cm de altura. Emite flores rojas simples de 2,5-5 cm de diámetro. Sus pequeños frutos comestibles cuajan solo si el verano es seco y cálido.
- 'Nana Emperor': no suele superar los 70 cm de altura y extensión y produce flores rojas dobles y frutos comestibles de piel púrpura.

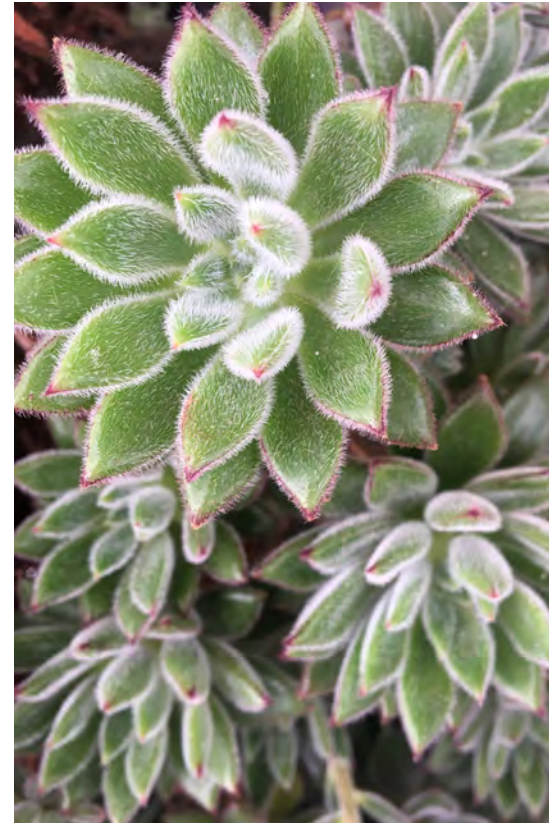
El granado de producción lleva varios años en expansión por los múltiples beneficios de la granada. Se ha introducido una amplia diversidad de cultivares, con diferentes requerimientos y tolerancias de cultivo, así como de sabores —dulces, agrídulces, ácidos— y colores de los frutos; incluso se han obtenido sin pepitas. España es un gran productor, principalmente de dos cultivares: 'Mollar de Elche' y 'Mollar de Valencia', de frutos grandes, dulces y con pepitas pequeñas y blandas, ideales para su consumo en fresco. ❁



Más información en [verdeesvida.es](http://verdeesvida.es):

- Ficha: *Punica granatum*





↖ Rosetas de echeverias grises (juna en flor!), glaucas, verdes y malvas en botes de vidrio, mezcladas con otras suculentas.

↑ Un suave vello reviste las rosetas de la *Echeveria setosa*. Esta especie ha dado origen a numerosos híbridos y cultivares.

## Echeverias roseta a roseta

Sabrás que son echeverias por sus carnosas rosetas sin tallo creciendo a ras del suelo. Glaucas, azuladas, verdosas, aliladas o rojizas, con suave tacto de cera o de terciopelo, con bordes lisos u ondulados, de los más diversos tamaños... y con mínimas pretenciones de suelo en calidad y cantidad, y escasa demanda de agua. Existen centenares de especies, híbridos y cultivares. Búscalas en tu centro de jardinería y juega a combinarlas, ¡verás lo que dan de sí!

**LAS ECHEVERIAS DISFRUTAN TANTO** de la estrechez de los pequeños tiestos individuales como del cultivo en macetas combinadas en apretadas plantaciones. Por su sistema radicular superficial no precisan mucha tierra, y su capacidad para almacenar agua en las hojas reduce su demanda de riego. Todas son facilidades con estas crásulas tan decorativas que, además, desde el final de la primavera hasta principios del otoño, o todo el año

si el clima lo permite, emiten finas varas con racimos de delicadas florecillas.

Las imágenes de estas páginas dan una idea de su variedad de colores, formas, tamaños y texturas, y de cómo mezclan entre sí, con las opalescentes *Pachyveria* —fruto de sus cruzamientos con las *Pachyphytum*— y con otras plantas de similares exigencias. Cuídalas así:

- Búscalas un lugar al sol, pero donde no les dé el del mediodía o la tarde, que las quema.

- Manipúlalas con delicadeza y evita tocar sus hojas cerosas, ya que se manchan. Tampoco las rocíes con agua y mucho menos si son vellosas. Toleran bien la sequedad ambiental.
- El exceso de agua puede causarles pudrición. Es clave, por lo tanto, vigilar la humedad del sustrato, sobre todo si viven en un recipiente estanco, como un bote de vidrio. No se deben regar en invierno, y en verano solo cuando la tierra esté seca, y siempre con moderación.
- Resisten bien el calor y un cierto grado de frío. La *E. elegans*, por ejemplo, soporta hasta  $-6^{\circ}$ , pero los híbridos son más sensibles. El frío húmedo suele ser letal. Si las cultivas al aire libre mantenlas a cubierto durante el invierno o abrígalas con un velo de hibernación.

Tienes más información sobre su cultivo y cuidados en *La creatividad de las crasas* y la ficha *Echeverias* spp. en [verdeesvida.es](http://verdeesvida.es). ❁





↑ Las carnosas rosetas azuladas de una *Echeveria elegans*, la rosa de alabastro, plantada al aire libre en una jardinera de obra.

↓ El juego cromático de las echeverias y sus opalescentes híbridos *Pachyveria* en una maceta. Cuanto más prietas, mejor.



## Nutrición natural para un crecimiento saludable

Potencia la vida de tus plantas con el método Bokashi





# En los centros de Navidad la estrella es la poinsettia

Nada como el símbolo floral por excelencia de la Navidad para crear los centros de mesa más festivos. En compañía de bayas y velas, las aterciopeladas poinsettias protagonizan impactantes composiciones. En tu centro de jardinería encontrarás plantas de mayor calidad y variedad.

Fotos\_ Stars Unite Europe







### ← Juego de tonos

Grandes y mini, las brácteas en rosa y amarillo mantequilla de estas poinsettias variegadas armonizan de maravilla con los matices marrones de las velas y los pequeños recipientes de vidrio, las piñas doradas y las bolas de cristal. Otra gama tonal para la decoración navideña.

### ← El rojo más suntuoso

Dúo de flores de Pascua rojas clásicas y con luminosos punteados en blanco, combinadas con ramas de *Ilex verticillata* cargadas de bayas y hojas secas: un centro de mesa que evoca de inmediato la Navidad. El tamaño del recipiente permite usar las plantas en sus propios tiestos.



### ← Estrellas de otoño

Antes de que llegue la Navidad, las poinsettias permiten componer centros florales de carácter otoñal. Aquí como flor cortada, en compañía de bayas, cápsulas de eucalipto y anturios.

**Un consejo:** Si vas a usar poinsettias como flor cortada, inmediatamente después de cortarlas sumerge el extremo de los tallos durante unos segundos en agua caliente a unos 60° y luego en agua fría. Así se mantendrán frescas hasta dos semanas en agua limpia.

# Matheria



Forma lineal y acabados métricos hacen de la jardinera **Matheria** un auténtico mueble para jardines y terrazas, con un resultado estético y funcional de gran efecto. Ligera y práctica de usar gracias a la **doble pared extraíble**, al **depósito de agua integrado** y a las **ruedas** que facilitan su desplazamiento.

**MMV**

Representante oficial de Veca para España, Portugal y Andorra.

Visita nuestro showroom en Carrer del Taquigraf Marti, 3  
08028 Barcelona

+34 934 912 201 - [www.r-mmv.com](http://www.r-mmv.com) - [info@r-mmv.com](mailto:info@r-mmv.com)

**VECA** [vecaspa.com](http://vecaspa.com)



# Unas Fiestas que se reinventan cada año

Renovar la decoración navideña es una forma de mantener viva la ilusión de unas Fiestas que todos los años nos invitan a reunirnos con familia y amigos para celebrar. Vuelven a escena el árbol, las luces y guirnaldas, las bolas y las estrellas, las figuritas, Papá Noel y los nacimientos... lo de siempre, pero ¡no necesariamente lo mismo! Reinventar los adornos hace que la Navidad sea eternamente mágica.



## Tres estilos para vestir el árbol (y la casa)

En *All About Stars* (arriba) mandan las estrellas, los colores cálidos y las formas orgánicas. En *Santa's Bakery* (arriba a la derecha), el rojo y el blanco de Papá Noel se mezclan con los tonos (y deliciosos aromas) de las galletas, el chocolate y el café. En *Winter Morning* (derecha), la Navidad evoca un paisaje invernal de nieve y escarcha. Son tres de las ocho seductoras temáticas de Navidad que Kaemingk ha creado para 2023.





# ROCALBA

SEMILLAS | CUIDADOS HUERTO Y JARDÍN

presenta

# Mágicas Semillas Solidarias

en colaboración con la  
**Fundación Juegaterapia**

## Vidrio artesano, madera y luz de velas

Con la naturaleza como fuente de inspiración, los adornos navideños de Dijk Natural Collections sacan partido a la madera apenas tratada, la cerámica, el metal y el vidrio trabajados de forma artesanal. Semillas, bayas, piñas... y los veladores con su cálida luz recuerdan que estamos en invierno y ya llega la Navidad.



Las colecciones de Navidad más creativas e inspiradoras te esperan en los centros de jardinería.



Fotos: Dijk Natural Collections



Rocalba y la Fundación Juegaterapia han desarrollado esta **colección de sobres de semillas**.

Con sus beneficios convertirán las azoteas de los hospitales en **jardines mágicos para los niños en tratamiento oncológico**.

Estos sobres estarán disponibles en sus puntos de venta habituales.



Descubre el proyecto

## ¿Quieres ayudarnos?



[www.rocalba.es](http://www.rocalba.es)





# *Symphoricarpos albus*

Sinforicarpos, Sinforinas, Bolitas de nieve



Zonas 7-9:  
soporta -15°  
y más frío



Pleno sol  
o sombra  
parcial



De riqueza  
media, fresco,  
bien drenado



Riego  
moderado



Follaje  
caduco



Floración:  
junio-  
agosto



Drupas  
globosas  
blancas

## Descripción

La palabra *albus* que identifica esta especie alude a su cualidad más sobresaliente: los pequeños frutos blancos que se arraciman en sus delgadas ramas, donde permanecen hasta bien entrado en el invierno adornándolas cuando están desnudas. Esta especie sumamente rústica (hasta -40°), nativa del noreste de Norteamérica, y su variedad *laevigatus*, de la costa californiana (hasta -15°), conforman arbustos capaces adaptarse a un amplio rango de climas, entre ellos los de la Península, y a suelos incluso pobres, secos o arcillosos. Son plantas poco exigentes y de fácil mantenimiento, que no suelen sufrir problemas importantes de plagas o enfermedades. Su ritmo de crecimiento es entre rápido y moderado.

## Estructura y follaje

Estos arbustos están formados por numerosas ramillas erguidas y colgantes, lo que les da un aspecto silvestre de plantas de matorral. Sus abundantes hojas pueden ser ovales o lobuladas en la misma planta; son de color verde medio y en otoño viran a un amarillo apagado. Las matas son redondeadas, de 1-2 m de altura y 1,5-2 de extensión, y tienden a colonizar el terreno mediante chupones.

## Flores y frutos

En la primera mitad del verano emiten racimos de 10 a 20 pequeñas flores nectaríferas de un tono rosa claro y forma de campana, parecidas a las de las weigelas. Dan paso a drupas globosas lisas de aproximadamente un 1-1,5 cm de diámetro, que a partir de septiembre pasan del verde pálido a un blanco puro. Son una fuente de alimento para diversas aves y otros animales, aunque aun así se dejan ver largo tiempo en las ramas. Son tóxicas para los humanos.

## Cultivo y cuidados

Si reciben suficiente sol producirán más flores y frutos, pero se adaptan a la semisombra e incluso la sombra. Prefieren los sustratos medianamente ricos, frescos y con buen drenaje, y los riegos moderados. Una vez establecidos toleran la sequía. La poda de limpieza de finales del invierno permite eliminar las ramas viejas, aclarar el interior de las matas y mantener la forma; cada 3-4 años se pueden podar las ramas (no más de un tercio) para rejuvenecerlos.

## Usos

En borduras mixtas, setos libres y macetas. Se naturalizan con facilidad en las zonas boscosas abiertas. Pueden resultar útiles para el control de la erosión.



Fotos: Adobe Stock

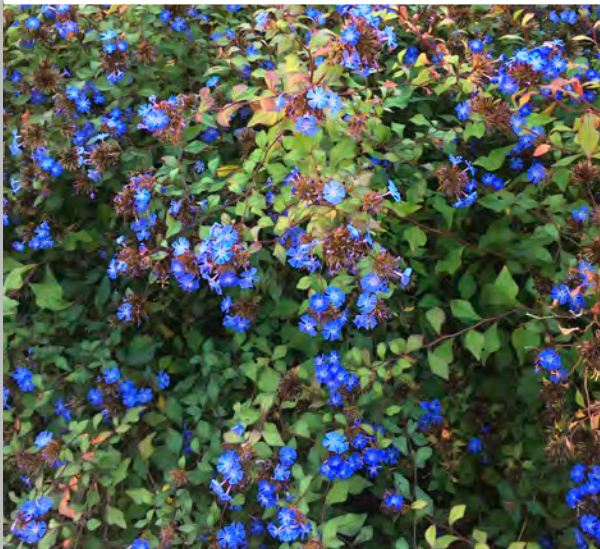
## SINFORICARPOS DE PERLAS ROSADAS

También existen *Symphoricarpos* de frutos rosados, como los híbridos *S. x doorenbosii* de la serie Magical, que comprende arbustos compactos y erguidos de un metro de altura y una fructificación llamativamente copiosa, o el 'Mother of Pearl', en el que lucen delicados matices nacarados. En otros, como el *S. x chenaultii* 'Hancock' y *S. x doorenbosii* 'Magic Berry', las perlas son de un intenso color fucsia, e incluso hay uno de drupas violetas, el *S. x doorenbosii* 'Amethyst'. El propio *S. albus* ha dado pie a variedades como 'Constance Spry', cuyas matas relativamente compactas tienen forma de fuente y son ideales para macetas. Para utilizar en setos libres y pantallas es óptimo el híbrido *S. x doorenbosii* 'White Hedge', también de frutos blancos, que levanta entre 1,5 y 2 m y es capaz de extenderse 2-3 m. Es muy rústico y tolerante a la sequía.



# Ceratostigma spp.

Ceratostigma de Willmott, Falso plumbago, C. de Griffith



Zonas 8-10:  
soportan -12°  
y más frío



Pleno sol  
o sombra  
parcial



De riqueza  
media, bien  
drenado



Riego  
moderado  
y escaso



Follaje  
caduco



Floración:  
verano-  
otoño



Cápsulas  
con  
semillas

## Descripción

Por su corola de cinco pétalos y su brillante color azul, las flores del *Ceratostigma willmottianum*\* (en las fotos), *C. plumbaginoides*\* y *C. griffithii*, los más habituales en jardinería, recuerdan las del *Plumbago capensis* o jazmín del cielo, con el que comparten familia: Plumbagináceas. Se trata de un arbusto, el primero y el tercero, y una vivaz, el segundo, que se comportan como atractivos cubresuelos de larga floración a partir del verano y bonita otoñada. Son de origen chino, muy rústicos y resistentes a la falta de agua: el de Willmott es capaz de soportar -12° y su código de tolerancia a la sequía es 2/6 en la escala de Filippi; el *C. plumbaginoides*, -15° y 3,5/6, y el de Griffith, de -12° a -15° y 4/6. No dan problemas de plagas y hongos y se consideran de bajo mantenimiento.

## Estructura y follaje

Son plantas rizomatosas de ramificación abundante. Sus finas ramillas están guarnecidas de un espeso follaje que adquiere tonalidades anaranjadas, rojizas e incluso violáceas en otoño y cae con la llegada del frío; el *C. griffithii* podría conservarlo si el clima es suave. Las matas se extienden sobre el suelo conformando masas densas de 20-30 cm de altura y 30-40 cm de extensión en el *C. plumbaginoides*, de 60-80 cm por 80 cm en el *C. griffithii*, y 60-100 cm por 100-150 cm en el *C. willmottianum*. Los dos primeros son de lento crecimiento.

## Flores

De junio a octubre emiten flores de color azul vivo, reunidas en pequeños ramilletes en el extremo de las ramillas. Su riqueza en néctar atrae a los polinizadores.

## Cultivo y cuidados

Viven bien a pleno sol o en semisombra. El sustrato ha de ser suelto, con buen drenaje e idealmente de riqueza media; tienen preferencia por los suelos calizos. Precisan riego regular moderado los primeros dos años para desarrollar un buen arraigo, lo que a continuación les permitirá soportar periodos de sequía. Al final del invierno, el *C. plumbaginoides* se debe recortar al ras; los otros dos han de recuperar la forma mediante la poda de las ramillas demasiado largas.

## Usos

Se suelen usar en plantaciones de arbustos y vivaces de bajo riego. El *C. plumbaginoides* tolera la competencia radicular de árboles y arbustos caducifolios. Viven bien en macetas y contenedores en compañía de otras plantas.

\* Cuenta con el Garden Merit Award de la Royal Horticultural Society por sus buenas cualidades jardinerías.

### MISS WILLMOTT Y LADY LARPENT

El *Ceratostigma willmottianum* debe su nombre a una célebre horticultora inglesa, Ellen Willmott (1858-1934), una rica heredera apasionada de las plantas, propietaria de Warley Place, en Inglaterra, y Villa Boccanegra, en el sur de Francia, donde vivió entre 1906 y 1913 y creó un jardín de aclimatación. Ellen Willmott, prominente miembro de la Royal Horticultural Society, financió varias expediciones botánicas a China y Oriente Medio y se estima que cultivó más de 100.000 especies y variedades. Su nombre y el de Warley Place figuran en más de 50 plantas, entre ellas este *Ceratostigma*. A otra mujer, Charlotte Cracroft, Lady Larpent, rinde homenaje el *C. larpentae*, sinónimo del *C. plumbaginoides*. Sus jardineros consiguieron por primera vez que la planta sobreviviera y floreciera en Inglaterra, dando origen a su reproducción e introducción en la horticultura.



# Anemone hupehensis y otras

## Anémonas japonesas



Zonas 7-10: soportan hasta -15°



Sombra parcial o sol suave



Rico, bien drenado, húmedo



Riego medio, más abundante en verano



Follaje caduco o semicaduco



Floración: julio a octubre



Aquenios algodonosos

## Descripción

Anémonas japonesas es el nombre común que reciben la *Anemone hupehensis* y otras especies nativas de Asia, todas de floración otoñal, así como las numerosas variedades e híbridos a que han dado lugar. Se trata de vigorosas vivaces que aportan al jardín de la segunda mitad del verano y el otoño una de las floraciones más bonitas. Las flores, por lo general blancas o de color rosado, surgen al cabo de gráciles tallos ramificados que se elevan superando notablemente la altura de las matas. Son plantas poco exigentes, de bajo mantenimiento y lento establecimiento. Pueden perder o conservar el follaje según la dureza del clima.

## Estructura, follaje y flores

Estas anémonas forman pequeñas matas densas y redondeadas de unos 30-60 cm por 50-60 cm, dotadas de raíces fibrosas. Las hojas lucen tres lóbulos, muy hendidos en algunas, con los márgenes dentados. Las flores pueden ser simples o dobles, de color blanco puro o tonos rosados que van desde el más pálido al fucsia e incluso el púrpura; muchas veces los pétalos (sépalos propiamente) muestran degradados, o el haz claro y el envés oscuro. Miden unos 5-6 cm de diámetro y lucen en el centro una llamativa corona de estambres amarillos o anaranjados en torno a un botón esférico de pistilos. Dan pie a una densa corona algodonosa formada por aquenios con vilanos que el viento dispersa fácilmente.

## Cultivo y cuidados

Son plantas de sotobosque, por lo tanto prefieren la sombra parcial y un sustrato rico, fresco, es decir con un cierto grado de humedad, y bien drenado. En las zonas más cálidas es importante que el sol del mediodía y poniente no incida en el follaje para que no se queme. Un exceso de sombra o un suelo muy seco provocan una floración escasa. El viento tumba las flores, por lo tanto se deben plantar en un sitio protegido. Precisan riego regular moderado, y en invierno se ha de evitar el exceso de humedad, que les resulta muy pernicioso. Conviene acolchar el suelo para proteger las raíces sobre todo durante el primer invierno. Resisten el frío intenso siempre que hayan arraigado en profundidad. Para impedir la resiembra, los tallos florales se han de podar inmediatamente después de la floración. Las matas se deben recortar al ras a finales de febrero, momento en que se pueden dividir para multiplicar los ejemplares. El follaje puede verse afectado por el hongo oidio. Son plantas tóxicas, excepto para caracoles y babosas.

## Usos

Por su floración tardía, las anémonas japonesas son ideales para animar el jardín y las terrazas en otoño gracias al efecto luminoso de sus flores. Se pueden usar en borduras de vivaces, arbustivas o mixtas. Viven bien en macetas y jardineras.

\* Cuenta con el Garden Merit Award de la Royal Horticultural Society por sus buenas cualidades jardineras.



## UNA EXTENSA COLECCIÓN DE HÍBRIDOS

Las anémonas japonesas híbridas estériles son las más habituales en jardinería, entre ellas las *Anemone x hybrida*, obtenidas de los cruzamientos de *A. hupehensis* var. *japonica* y *A. vitifolia*, originaria del Himalaya. Es muy famosa 'Honorine Jobert'\*, descubierta en un jardín de Verdún a mediados del siglo XIX, que produce una abundante floración blanca en tallos de 1,20-1,80 m entre hojas verde oscuro (en la foto, contra un seto en el Real Jardín Botánico de Madrid). Entre los de flores semidobles rosadas destacan 'Königin Charlotte'\* y la florífera 'September Charm'\*. Para macetas y jardineras son ideales las que desarrollan menor altura, como la variedad *japonica* 'Pamina'\*, de follaje muy dividido y flores fucsias dobles de pétalos estrechos y aspecto despeinado, o el híbrido compacto 'Whirlwind', de 60-90 cm, de flores blancas dobles de aire silvestre.



# Plerandra elegantissima

Falsa aralia, Aralia araña



Zonas 11-12:  
hasta 7°



Mucha luz  
fuera del  
sol directo



Rico,  
suelto, bien  
drenado



Riego  
moderado  
o escaso



Follaje  
perenne



Floración:  
otoño (en  
exteriores)



Pequeños  
frutos

## Descripción

Elegante es: combina un fino follaje de filigrana de tonos entre marrones, púrpuras y verde oscuro con una silueta tan ligera como esbelta. Excepto algún croton de hojas muy recortadas, pocas plantas de interior de hojas coriáceas ofrecen una estampa tan airosa como la *Plerandra elegantissima*. En los centros de jardinería está disponible en diversos tamaños, desde 30 cm a casi dos metros de altura. Crece lentamente y es fácil de cuidar siempre que disfrute de mucha luz y humedad ambiental. Con el mantenimiento adecuado puede vivir muchos años.

## Estructura y follaje

Este arbusto de abundantes tallos leñosos delgados y erguidos exhibe un plumoso follaje formado por hojas compuestas por 7-12 folíolos largos y estrechos que surgen de un mismo punto en el extremo del pedúnculo foliar, como si fueran las varillas de una sombrilla. Estos folíolos lucen una llamativa nervadura central y grandes dientes irregulares en los márgenes. En el cultivar 'Galaxy Variegated' muestran ribetes blanco crema, y dorados en 'Gold Crest'.

## Cultivo y cuidados

Por su lugar de origen (ver el texto en verde) precisa un lugar muy luminoso —una ventana al este sería lo ideal—, una temperatura estable de no menos de 18° por la noche y no más de 30° durante el día, y un 50% de humedad ambiental. Con la iluminación adecuada, el follaje mantendrá un bello color. Para que la planta no se desequilibre buscando la luz se debe girar de forma continua pero sin moverla del lugar (no lleva bien los traslados). Puede soportar breves episodios de frío, pero a partir de 15° empieza a perder las hojas y puede acabar muriendo. Para incrementar la humedad ambiental se aconseja colocar la maceta en una bandeja poco profunda llena de agua y con guijarros para que la base no quede sumergida. Se debe regar cuando los primeros 2-3 centímetros del sustrato se perciban secos al tacto, y siempre evitando encharcarla. Lo óptimo es regarla por inmersión para que la tierra se empape de forma homogénea. De la primavera al otoño debe recibir abono para plantas de interior cada mes. Las cochinillas y la araña roja pueden colonizarla sobre todo en ambientes muy secos; se pueden combatir con aceite de neem y otros fitosanitarios ecológicos. No necesita poda. A medida que envejece va perdiendo las hojas inferiores.

## Usos

Dentro de casa, como ejemplar único en un rincón muy luminoso o entre otras plantas de interior buscando el contraste de color y texturas. En las zonas de costa más cálidas se puede cultivar en un porche o en el jardín.

### UNA NATIVA DE NUEVA CALEDONIA

La *Plerandra elegantissima*, antes llamada *Dizygotheca elegantissima* o *Schefflera elegantissima*, es nativa de las selvas húmedas del archipiélago de Nueva Caledonia, en el Pacífico Sur, lo cual explica sus necesidades de mucha humedad ambiental, temperaturas altas e intensa luz. En su hábitat de origen, donde se encuentra gravemente amenazada de extinción, puede alcanzar entre ocho y 15 metros de altura. Las flores que produce en otoño —umbelas formadas por florecillas de color amarillo verdoso seguidas de pequeños frutos negros con semillas— recuerdan las de las fatsias, con las que está emparentada: ambas son araliáceas. Falsa aralia, aralia araña, aralia hoja de hilo son algunos de sus nombres comunes. La ligereza y gracilidad del follaje ha sido su pasaporte a la horticultura. Se propaga fácilmente por esquejes en primavera.

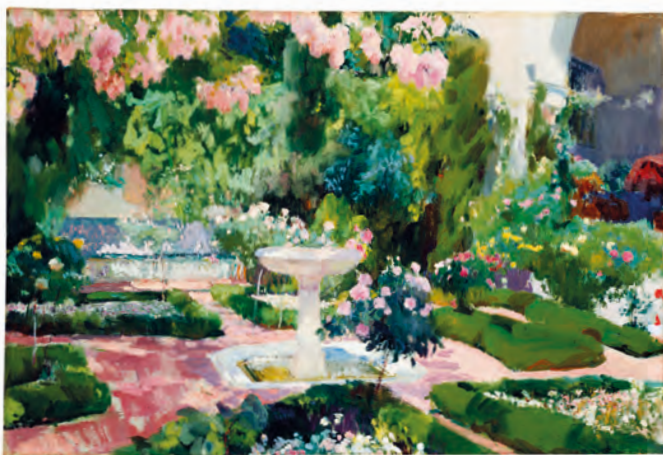


CASA-MUSEO SOROLLA, MADRID

# Del jardín a la tela

En las primeras décadas del siglo XX, Joaquín Sorolla creó y plasmó en sus lienzos el color y la exuberancia floral de los jardines de su casa de Madrid, favorecida por la luz que entonces entraba a raudales. A 100 años de su muerte recordamos su legado.

Texto\_ Eduardo Barba Gómez, jardinero paisajista e investigador botánico en obras de arte, autor de *El jardín del Prado* y *El paraíso a pinceladas*



**E**n un diálogo fructífero, donde las palabras se ven sustituidas por las miradas y las caricias, Joaquín Sorolla estableció con su jardín un lenguaje propio y silencioso, como el que elabora cualquier jardinero con el espacio que cuida. Durante siete años, formó la base de un jardín que fue germen de tantas y tantas obras de arte, escenario principal de muchos de sus lienzos y decorado de otros muchos de sus retratos.

En múltiples viajes, en la mente de Sorolla se quedó rebalsada el agua que fluía por los jardines andalusíes e italianos. Al idear su propio jardín, esa agua manó, y el artista quiso recrear aquellos espacios que agasajaran su corazón y saciaran su sed de verdes, de flores y de floresta. Así, compartimentó delicadamente el terreno que circundaba su casa en tres porciones, que pasarían a llamarse primer, segundo y tercer jardín. Estructuró cada uno de ellos en torno a una fuente, como si de ellas mismas brotaran.

↑ En una pintura y en la actualidad: el florido corazón del primer jardín de la casa de Sorolla en Madrid.

↓ Joaquín Sorolla pintando en su jardín madrileño hacia 1920, en una fotografía atribuida a Arthur Byne.



El primer jardín [en esta página], que recibe al visitante al entrar, sigue el ejemplo de los que vio en los Reales Alcázares de Sevilla. Allí, los setos bajos de boj (*Buxus sempervirens*) crean la urdimbre sobre la que crece la trama de los rosales (*Rosa* cv.) de pie alto. Gracias a su porte elevado, bajo ellos podían plantar flores de temporada, que completaban los colores de esta alfombra vegetal. El pintor adoraba la floración de los rosales, y la incluye una y otra vez en sus composiciones artísticas.

## Herencia nazarí y detalles clásicos

El segundo jardín [página derecha, abajo] nos lleva a la Alhambra granadina, con una estructura inspirada en el patio de la Acequia. Aquí sobrevive uno de los arrayanes (*Myrtus communis*) plantados en época del artista. La simplicidad del espacio es solo aparente, ya que se añade una herencia italiana que se palpa en la columnata que lo flanquea. Para completar este guiño clásico, el pintor añadió algunas esculturas, una de ellas tan →

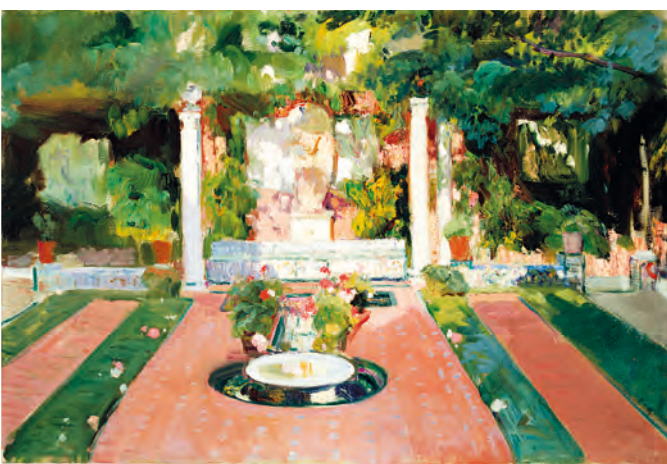




↑ Interior del pórtico de la fachada del actual Museo Sorolla, cien años después de la muerte del pintor. Se conservan el suelo de baldosas rojas con olambrillas intercaladas y las ventanas enrejadas, tal como eran cuando el artista y su familia vivían allí. La casa se construyó en 1911 y sus tres jardines en los años siguientes.

↓ ↘ El segundo jardín en una imagen de este verano y en un lienzo de 1918. Inspirado directamente en el Patio de la Acequia del Generalife de Granada, fue el más trabajado por el pintor, que hizo muchísimos dibujos previos. Al fondo, dos columnas con capiteles califales enmarcando un togado romano.

↑ En este óleo de 1918 destaca el luminoso rosal trepador amarillo tan querido por el artista y su esposa, Clotilde, apoyado en una de las columnas que enmarcan la escalinata de la entrada. Sorolla lo pintaría en numerosas ocasiones. El rosal apenas sobrevivió al pintor: se secó tres años después, cuando ella falleció.





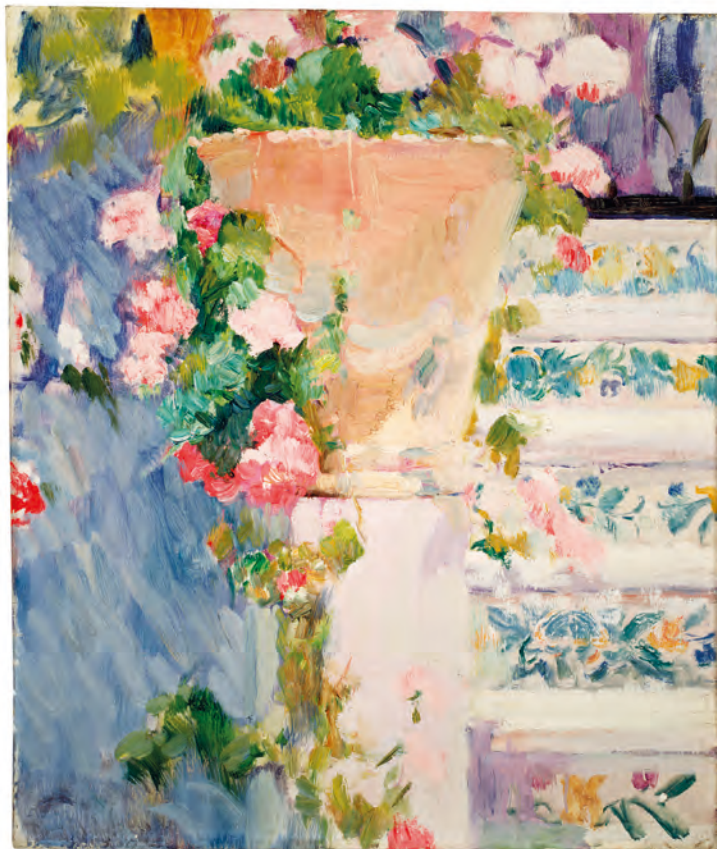


↑ Vista del segundo jardín desde el tercero. En primer plano, una reproducción de la escultura del fauno de la célebre casa pompeyana, y a la izquierda, otra escultura romana, esta vez de un togado. Parte de la fuente central, con su taza de mármol, se observa a la derecha entre flores y una abundante vegetación verde.



↓ ↘ Detalle de una maceta de barro cocido plantada con desbordantes geranios, en el arranque de los escalones con decoración cerámica del acceso al pórtico de la casa. En el óleo de la derecha, una maceta con geranios rojos y un camino de baldosas rojas que se abre paso hacia el fondo arbolado.

↑ La pequeña estatua del fauno forma parte de una colección de bronce que Sorolla adquirió a lo largo de sus viajes. Estas esculturas clásicas están situadas sobre pedestales intercalados con columnas de piedra, a lo largo del banco recubierto de cerámica que separa los jardines segundo y tercero.





## El célebre rosal trepador amarillo

En la fachada porticada de la casa de Sorolla y de Clotilde, su mujer, se perpetúa el amor de ambos hacia las rosas. Allí plantarían un vigoroso rosal trepador de flores amarillas [en la pintura de la página 47, arriba], que pasaría a ser el favorito de Clotilde, creadora del Museo Sorolla. Ese nexa entre su mujer y sus flores permanecía incluso en la distancia, cuando Sorolla estaba de viaje. Entonces, el artista preguntaba a Clotilde si el rosal “había ya florecido”, como rememora la bisnieta del pintor, Blanca Pons-Sorolla. Ella misma narra cómo, cuando Sorolla falleció, ese rosal amarillo “enfermó, y tres años después, cuando murió Clotilde, el rosal también murió”. Hoy, en macetas a la entrada de la casa, se pueden admirar las delicadas y perfumadas rosas ‘Clotilde Sorolla’, de color amarillo albaricoque, obtenida por Matilde Ferrer, de la firma Viveros Francisco Ferrer. Ella misma relata que “la inspiración para crear esta variedad fue la mujer y musa de Sorolla, Clotilde, que aparece en un cuadro con un vestido negro con un cinturón y una rosa amarillo crema”. Rosas reales, rosas pintadas. Nada como ir al jardín de Sorolla y de Clotilde para comprobar dónde termina el cuadro y dónde comienza una rosa.

→ significativa como una copia moderna del fauno pompeyano, plena de un movimiento helicoidal muy hipnótico. En las pinturas de Sorolla, a los pies de esta divinidad lasciva, se intuyen los geranios (*Pelargonium x hortorum*) con sus inflorescencias rojas y rosadas [página izquierda, arriba], una planta que crecía profusamente en las macetas de terracota esparcidas por el jardín. Sorolla también cultivaba el popular geranio de hojas de hiedra (*Pelargonium peltatum*), más conocido como gitanilla, en sitios tan eminentes como en el arranque de las escaleras que conducen a su casa [página izquierda, abajo].

El tercer jardín, más umbrío e íntimo, está cobijado por la copa de los árboles y a la vera de una apacible lámina de agua en la que brotaban nenúfares (*Nymphaea* cv.) y calas (*Zantedeschia aethiopica*). Era el lugar elegido para plantar las azaleas (*Rhododendron* cv.) y las camelias (*Cameilia japonica*), también actrices en varias de las obras del artista, con sus tonos vibrantes. En cada rincón de su jardín, luz y color, que se desbordan con abundancia, para mojar la tela de sus cuadros, para saciar de belleza la mirada de Sorolla. Y la nuestra. ❁



### Más información sobre el autor:

• [eduardobarba.es](http://eduardobarba.es)

### Bibliografía indispensable:

• Enrique Varela Agú: *Los jardines de la casa de Sorolla. Biografía de una obra de arte*. Madrid, Fundación Museo Sorolla, 2019.

Listado de las pinturas que aparecen en este reportaje, todas óleos sobre lienzo de Joaquín Sorolla pertenecientes al Museo Sorolla.

• *Primer jardín de la Casa Sorolla*, 1918-1919. N° inv. 01232 (página 46)

• *Pórtico de la Casa Sorolla*, 1918 [ca.]. N° inv. 01140 (pág. 47)

• *Segundo jardín de la Casa Sorolla*, 1917-1918. N° inv. 01235 (página 47)

• *Vista del segundo jardín de la Casa Sorolla*, 1918-1919. N° inv. 01237 (página 48)

• *Detalle del jardín de la Casa Sorolla*, 1918-1919. N° inv. 01239 (página 48, izquierda)

• *Geranios. Jardín de la Casa Sorolla*, 1918-1919. N° inv. 01236 (página 48, derecha)

• Arthur Byne *Joaquín Sorolla pintando*, 1920. N° inv. 80197 (página 46)

tera<sup>®</sup> in our hands

a brand of Teraplast S.p.A.





# Todo lo que los erizos hacen a favor de tu jardín

“Si ves al erizo comiendo madroños, entrando está el otoño” afirma un dicho popular, pero la verdad es que no suele ser habitual ver a este discreto animalito que, sin embargo, puede llegar a ser un buen aliado en el control de plagas.

Texto\_ Leire Paz Leiza, bióloga



El erizo es un mamífero de pequeño tamaño —13-30 cm de largo y 12-15 cm de altura— y aspecto rechoncho, cuya característica principal es que tiene el cuerpo cubierto de púas, que no son sino pelos modificados y que, como es bien sabido, le sirven de protección frente a un posible depredador: cuando se siente amenazado se encoge en forma de bola con las púas erguidas, *erizadas*.

Es un animal solitario, de hábitos nocturnos y crepusculares, que se alimenta, valiéndose de su desarrollado olfato y fino oído (no goza de una gran agudeza visual), de gran diversidad de invertebrados como moluscos (incluidos los caracoles y babosas), coléopteros, arañas, gusanos, así como de pequeños vertebrados y huevos, complementando su dieta con distintos tipos de frutos y bayas.

Hiberna para refugiarse del crudo invierno y se sume en letargo en los veranos muy cálidos. En primavera, para criar, y a finales del otoño, para hibernar, suele fabricarse un

↑ Los erizos (un *Erinaceus europaeus* en la foto) contribuyen al control biológico de plagas de insectos, caracoles y babosas.

mullido nido empleando hierba seca, hojas y musgo, en algún lugar tranquilo como un seto denso, un tronco hueco o hasta debajo de alguna caseta u construcción similar que podamos tener en el jardín.

Ahora bien, hablamos del erizo como si hubiera solamente uno, pero en realidad en España habitan dos especies: el erizo común o europeo (*Erinaceus europaeus*), extendido por todo el territorio, excepto Canarias, y el erizo moruno (*Atelerix algirus*), más pequeño y pálido, que se distribuye por el litoral mediterráneo y los dos archipiélagos. ✿



Más información en [verdeesvida.es](http://verdeesvida.es):  
• *Los animales más útiles del jardín*



## Cómo atraerlos (y protegerlos)

Está prohibido por ley tener erizos como mascotas, aunque sí podemos intentar atraerlos al jardín con unas sencillas medidas.

En primer lugar, deben poder entrar y salir libremente, por lo que en caso de que tu jardín esté delimitado por una valla cerrada o muro, deberás habilitar algún hueco o túnel. Basta con que tenga 13 cm de diámetro.

Puedes proporcionarles agua limpia y alimento, como comida para perros o gatos (nunca leche o pan, ya que pueden causarles diarrea). Aún así, lo mejor es que amontones hojas, ramas y troncos o, si tienes espacio suficiente, que dejes alguna parte sin cultivar para que se convierta en una atractiva zona de alimentación o refugio.

Existen casitas expresamente fabricadas para ellos (consulta en tu centro de jardinería); no obstante, una simple tabla apoyada contra un muro algo apartado podría cumplir la misma función. En la foto, un erizo en una leñera.

### Algunas precauciones importantes

Si vas a retirar algún montón de hojarasca, compost, restos de poda acumulados hace un tiempo o cualquier estructura en la que podría haberse refugiado algún erizo, ten precaución de hacerlo sin dañar al posible inquilino, sobre todo durante el periodo de hibernación y de cría, que es cuando son especialmente vulnerables.

Si tienes un estanque, instala alguna rampa de madera o piedras, para que en caso de que caigan, puedan salir por su propio pie, sanos y salvos. Mantén a buen recaudo los productos químicos y evita utilizar pesticidas, especialmente antilimacos no ecológicos, puesto que podrían envenenarse al ingerir caracoles y babosas.



Tu huerto ecológico desde la semilla

# AMPLIAMOS COLECCIÓN



¡Aquí encontrarás  
consejos de cultivo,  
ideas y recomendaciones  
para tu huerto o jardín!

**fito**  
HOBBY





Gap Garden

## ¿Por qué hay que barrerlas del césped?

Las hojas grandes que caen sobre el césped impiden el paso de la luz y el intercambio gaseoso, por lo que en unos días la hierba que está tapada por ellas acaba muriendo. Las hojas pequeñas, como las de la acacia de tres espinas (*Gleditsia triacanthos*) o los pinos, no tapan el césped pero se introducen entre las briznas de la hierba y crean un fieltro que la asfixia. En ambos casos es importante retirarlas lo más pronto posible. Lo mejor es usar una escoba de jardín, un recolector, o un soplador-aspirador-triturador (en la foto).

## La utilidad de las hojas secas

Las hojas que caen de los árboles y arbustos en otoño son un regalo de la naturaleza con beneficiosas aplicaciones en el jardín y el huerto. Se suelen utilizar principalmente como acolchado o para producir compost. Te contamos cómo sacarles el máximo partido.



Gardena

Texto\_ Gilberto Segovia, ingeniero técnico agrícola

Utilizada como acolchado o *mulch* (en la foto de arriba), la hojarasca sirve para regular la temperatura del suelo, mantener la humedad y reducir la aparición de hierbas espontáneas. Además, genera un hábitat que cobija y proporciona alimento a infinidad de seres beneficiosos, y compone una parte fundamental del ciclo de nutrientes del suelo-plantas.

**Para el compostaje**  
Basado en los procesos naturales que sufre la hojarasca en la propia naturaleza, el compostaje los concentra, optimiza y mejora, dando pie a un producto de excelentes propiedades fisicoquímicas. Las hojas que pier-

den las caducifolias en otoño aportan sobre todo carbono a la pila de compost (aunque depende del tipo de hojas), por lo que hará falta mezclarlas con hierba fresca u otra fuente de nitrógeno. Normalmente se usan enteras, sin más, aunque para facilitar su descomposición en el compostaje puede ser útil triturarlas con una aspiradora-trituradora, una trituradora de ramas o incluso con la segadora de césped (con cuidado de no chocar con una rama o tocón).

**Las hojas más útiles**  
En general todas las hojas son útiles, pero las que aportan las mejores pro-

iedades para un buen acolchado o mantillo son las de planifolios como los robles, arces, olmos, almeces, entre otros. También las de leguminosas como la *Robinia pseudo-acacia*, *Albizia julibrissin* o acacia de Constantinopla, *Cercis siliquastrum* o árbol del amor, y *Tipuana tipu*, entre otras, que aportan un extra de nutrientes por su capacidad para fijar el nitrógeno atmosférico.

**¿Qué hacer con las hojas menos aptas?**  
Otras hojas presentan algunos problemas para su utilización en el jardín:

- **Hojas duras:** el ejemplo más corriente son las del plátano de sombra

(*Platanus x hispanica*), que son grandes y además tardan mucho en descomponerse. Como acolchado resultan demasiado visibles, por lo que se usan solo en pequeñas cantidades y mezcladas con otras hojas y/o trituradas. Sin embargo, su dureza es una virtud como abrigo de especies sensibles al frío.

- **Hojas de coníferas:** acidifican el suelo, aunque no hasta el punto de hacerlo inhabitable para otras plantas. No obstante, su contenido en resinas aconseja usarlas con moderación, o mezcladas, al compostar. También se pueden usar como acolchado. En Japón se usan las acículas

de pino para proteger de la nieve las praderas de musgo (*Polytrichum*).

- **Hojas pinchudas:** plantas como el acebo arman sus hojas con fuertes espinas, lo cual hace incómodo su uso como acolchado. La solución es triturarlas o llevarlas a la compostadora.
- **Hojas alelopáticas:** son numerosas las especies que sintetizan en sus hojas sustancias tóxicas para otras plantas, en especial los eucaliptos y jaras, de modo que si se usan como acolchado darán problemas en el cultivo. Es preferible deshacerse de ellas o usarlas en zonas sin plantas.
- **Refugio de plagas y enfermedades:** la

hojarasca es refugio de un sinfín de fauna y flora beneficiosas, pero en algunos casos concretos puede albergar agentes perjudiciales, como la cameraria del castaño o la abolladura del melocotonero. Si se detecta su presencia es preferible no utilizar las hojas como acolchado, aunque seguirán siendo útiles para compostar.



**Más información en verdeesvida.es:**

- *Acolchados para proteger las plantas del calor (y del frío)*
- *Obtén abono en casa a partir de restos vegetales*
- *Fabricar compost en casa*



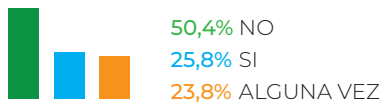
# ¡Enhorabuena a tod@s los premiad@s!

Los primeros ganador@s del sorteo ya están disfrutando del cheque de 100€

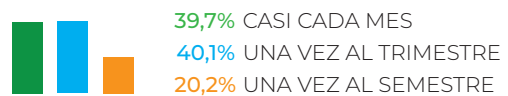


## RESULTADOS DE LA ENCUESTA

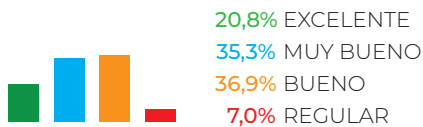
El 50% de los encuestad@s responden que prefieren comprar las plantas y productos para el jardín en un Centro de Jardinería, que nunca han comprado por Internet.



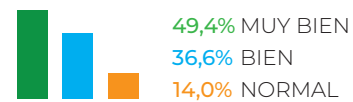
Los aficionad@s responden mayoritariamente que visitan un Centro de Jardinería/Vivero una vez al trimestre y casi un 40% declaran ir casi cada mes.



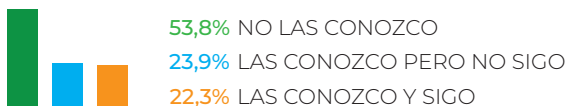
El trato que reciben en los Centros de Jardinería está entre Bueno (37%) y Muy bueno (35%). Estamos muy contentos con este dato.



Casi la mitad de los entrevistad@s responde que la gama de plantas y productos que encuentra en los Gardens es Muy buena (¡la mejor noticia!) seguido del 36% que opinan que es Buena.



Tenéis que seguirnos más en Facebook e Instagram porque publicamos muchos contenidos interesantes para vosotros...



La calidad de las plantas es el primer motivo de compra en un Centro de Jardinería/Vivero/Garden.



¡Muchas gracias a los 3000 participantes!



# Proteger las plantas en invierno al estilo japonés

En Japón, proteger los árboles, arbustos y plantas delicadas de las nevadas, el viento y el frío es compatible con el mimo y la delicadeza estética. Las protecciones, siempre de materiales naturales, cumplen su función convertidas en piezas artesanas de gran belleza, como el famoso *yukitsuri*. Esta técnica, poético reclamo invernal del gran jardín Kenroku-en, en Kanazawa, es solo la más conocida. Son muchas más, todas muy inspiradoras.

Bambú, madera, cuerdas y esteras de paja de arroz son los materiales que se utilizan. Las estructuras (*gakoi*), un repertorio de arquitecturas efímeras de las más

diversas formas y tamaños, pueden cumplir diversas funciones relacionadas con los rigores del invierno (*fuyu*): defender a las plantas del peso de la nieve (*yuki*), del

azote del viento, o del frío extremo.

### **Yukitsuri**

La técnica japonesa de protección invernal más conocida es el escenográfico *yukitsuri*, que se

utiliza sobre todo para impedir que los pinos sufran daños por el peso de la nieve. Consiste en una estructura cónica suspendida (*tsuri*), que pende de una alta y gruesa

estaca de bambú que se clava junto al tronco. Del ápice de ese mástil parten numerosas cuerdas que se atan al extremo de las ramas en toda la circunferencia del árbol, generando una tensión que las ayuda a aguantar mejor la carga de las

↙ Las cuerdas se distribuyen desde el mástil en toda la circunferencia de la copa y se atan al extremo de las ramas.

nevadas. La forma cónica también contribuye a que la nieve resbale. Se suele complementar con postes que soportan las ramas desde el suelo. El *yukitsuri* es la gran atracción de invierno del jardín Kenroku-en, en Kanazawa, a un par

↓ Pinos de Karasaki protegidos mediante la técnica del *yukitsuri* en el parque-jardín Kenroku-en, en Kanazawa.





de horas en tren de Tokio. Por la noche, la iluminación crea un escenario más mágico todavía, sobre todo cuando cae suavemente la nieve. En otras zonas del país, menos sujetas a las nevadas copiosas, se emplea con propósitos decorativos como *fuubutsushi*, una palabra que tanto significa marcador estacional como poema sobre un momento determinado del año.

El proceso de colocación de las cuerdas del *yukitsuri* empieza a principios de noviembre y dura aproximadamente un mes. Las cuerdas se mantienen hasta principios de marzo, cuando las nevadas dejan de ser una amenaza. Esta técnica es una adaptación de la que se empleaba en los huertos de manzanos para evitar que las ramas se rompieran por el peso de los frutos.



## Protecciones para árboles, arbustos y setos

- Para proteger los árboles de pequeño tamaño y los arbustos, los jardineros japoneses suelen recurrir a unas estructuras cónicas más resistentes que el *yukitsuri*, que consisten en clavar en el suelo cuatro o cinco postes de madera o cañas de bambú, juntarlos en la parte superior y unirlos a una o varias alturas con listones, bambúes o cuerdas transversales para asegurar una armazón firme (en la foto de arriba). Estas estructuras se pueden cubrir con esteras de paja de arroz (abajo, a la izquierda) para incrementar la protección.
- En el caso de algunos arbustos pequeños y vivaces, la técnica se basa en algo tan sencillo como elevar y juntar las ramas y atarlas con cuerdas de paja a varias alturas formando un haz, de manera que una nevada fuerte o las rachas de viento no las dañen. Para incrementar la resistencia se suele clavar una estaca de bambú en paralelo.
- Para defender los setos y macizos de la acumulación y el peso de la nieve, una de las estructuras más usuales es una armazón de estacas de bambú dispuestas con la forma triangular de una tienda de campaña, tan larga como sea preciso (abajo, a la derecha). Otra opción, sobre todo cuando se trata de setos extensos y curvos, es montar por encima una estructura plana de bambú o madera al estilo de un emparrado (foto de arriba).

## Contra el frío y las heladas

Para impedir que los arbustos más delicados sufran los efectos del frío y las heladas lo habitual es utilizar esteras o capas de paja de arroz, con las que se cubren parcial o totalmente las plantas. En el jardín creado por el paisajista inglés Dan Pearson en Tokachi Millennium Forest, en Hokkaido, la isla más septentrional de Japón, se usan para proteger los arbustos de temperaturas que bajan hasta  $-25^{\circ}$ . En las formas más elaboradas, los ejemplares se convierten en verdaderas esculturas de paja con sombrero. Se trata, por ejemplo, de un recurso tradicional para proteger los ejemplares de *Cyca revoluta*, *sotetsu* en japonés (en la foto).





# Dorados membrillos para recibir el otoño

Es un frutal que bien podría disponer de un lugar en un jardín o incluso en un gran tiesto en la terraza. Cuando acaba septiembre, sus frutos de oro hacen honor al veranillo que lleva su nombre augurando una perfumada cosecha en medio de una luminosa otoñada amarilla. Cuando recupere el follaje en primavera, lo hará entre grandes flores simples suavemente rosadas. Mucha belleza. Además, el membrillero está perfectamente adaptado a los rigores típicos de nuestro clima.



**LLEVA MILENIOS DE CULTIVO EN EL** ámbito mediterráneo, tanto que se supone que aquella dorada manzana que el príncipe troiano Paris entregó a Afrodita en el juicio de las tres diosas era en realidad una manzana de Cydón, antigua ciudad de Creta próxima a la actual Chania: un membrillo. Membrillero (*Cydonia oblonga*, la única especie de su género) y manzanos (*Malus*) pertenecen a la misma familia, Rosáceas, y sus frutos y sus flores se parecen mucho, solo que en el membrillero unos y otras son más grandes. Eso sí, los perfumados membrillos solo pueden ser amarillos, de un dorado intenso a uno verdoso, según la variedad, por lo general con una piel más áspera que una manzana, e incluso con una suave pelusa blanquecina.

En cuanto a las flores, son rosas simples sutilmente olorosas, formadas por cinco pétalos entre blancos y rosado pálido, que se abren entre abril y mayo a partir de unos

botones de color rosa fuerte. Con sus 5-7 cm de diámetro son bastante más grandes que las que producen los otros frutales de la familia de las Rosáceas: perales, cerezos, ciruelos, almendros, melocotoneros y albaricoqueros, amén de los manzanos. El membrillero se considera un árbol apícola por su riqueza en néctar, y además es hospedador de algunas especies de mariposas.

## Más que un árbol, un gran arbusto

Más que un árbol, el membrillero es un arbusto grande de 2-5 m de altura y 2-3 m de extensión, que desarrolla un porte arbustivo semierguido o erguido y una silueta un tanto caprichosa. En los primeros años crece más en anchura, pero más tarde se extiende hacia arriba. Puede contar con un solo tronco o varios... todo depende de la variedad y sobre todo de la poda. Para facilitar la cosecha no se suele dejar que desarrolle mucha altura.

El follaje está formado por abundantes hojas ovales de unos 6-10 cm de largo, acabadas en punta. Son aterciopeladas cuando brotan en primavera, adquieren un tono verde medio bonito en verano y empiezan a volverse amarillas con el cambio de estación. Protagonizan una bella otoñada hasta que caen cuando el frío comienza a apretar.

Tan bonito a lo largo del año como productivo, el membrillero, habitualmente un frutal de huerto, bien puede formar parte de un jardín o incluso de una terraza, ya que se adapta a la vida en maceta. Lleva milenios de naturalización en el Mediterráneo y se adapta perfectamente al clima y los suelos de la Península y Baleares, incluso los inviernos crudos con sus heladas, los veranos ardientes y la intensa luz del centro de la meseta. Como nativo de Irán, Armenia, Turquía y las regiones transcaucásicas, soporta fríos de hasta -25° (zonas 6-10). ❁





## Cultivo y cuidados del membrillero

- **Requerimientos:** El membrillero necesita pleno sol para dar buenas cosechas, aunque acepta la sombra parcial. No es un árbol grande pero precisa espacio suficiente para desarrollarse, y siempre lejos de las zonas soladas, ya que no soporta el pavimento. El suelo ha de ser ligero y bien drenado, levemente húmedo, profundo, de riqueza media y ligeramente calizo (pH 6,5-7). Soporta el aire del mar y el ambiente urbano.
- **Cuándo y cómo plantarlo:** El mejor momento para plantarlo es durante el periodo de latencia, desde mediados de noviembre hasta abril. Se recomienda aportar abono orgánico en el fondo del hoyo y cubrirlo con sustrato para que las raíces no entren en contacto directo con él. Suelen ser ejemplares injertados, por lo tanto hay que asegurarse de que el injerto quede al menos 7 cm por encima del suelo. Lo ideal es cavar un alcorque alrededor del o los troncos para aprovechar mejor el agua, que se le debe asegurar durante los dos primeros años con regularidad y en forma de riegos profundos; es clave que no se seque el sustrato y se aconseja acolcharlo para proteger las raíces y conservar la humedad. Se puede cultivar también en espaldera y en setos libres.
- **Cuidados:** Una vez establecido tolera la sequía, aunque siempre agradecerá los riegos largos con la frecuencia necesaria según la climatología, pero sin sobregar. Si le falta agua pierde los frutos. Una vez al año, al promediar el invierno, conviene esparcir abono orgánico a unos 25 cm del tronco; se han de evitar los fertilizantes con alto contenido en nitrógeno. Crece lentamente, por lo tanto no necesita poda, excepto para eliminar las ramas secas, las que se desvían de la forma deseada y los chupones. Hay que tener en cuenta que los frutos se desarrollan en el extremo de los brotes del año anterior. No es propenso a sufrir plagas.



↑ Un membrillero cargado de frutos listos para ser cosechados y surtir la despensa de otoño.

↗ En primavera, el membrillero se llena de grandes flores de cinco pétalos entre blancas y rosadas.



Más información en [verdeesvida.es](http://verdeesvida.es):

- Ficha: Membrillero, *Cydonia oblonga*
- *La luz fugitiva de los membrillos*, Verde es Vida n°71, página 58 ([hemeroteca online](http://hemeroteca.online))

## El común y tres variedades

Existen numerosos cultivares de *Cydonia oblonga*, la mayoría autofértiles, como los tan apreciados 'Gigante de Vranja' y 'Champion', aunque dan más frutos si se planta más de un ejemplar y más de una variedad para que se produzca una polinización cruzada.

- **Común:** proporciona frutos de tamaño medio, de piel de color amarillo oro y carne aromática.
- **'Gigante de Vranja'** o **'de Vranja'**: es la variedad más fácil de encontrar en España. Sus frutos son de buen tamaño, muy aromáticos, de piel fina lisa y excelente conservación. La pulpa es compacta, de color crema y sabor ácido, muy apreciada para elaborar confituras (se debe dejar que alcance el punto de madurez).
- **'Champion'**: esta antigua obtención desarrolla forma de vaso y una ramificación con buena resistencia al viento. Sus frutos son grandes y están recubiertos por una pelusa grisácea. Son muy perfumados y de jugosa pulpa, óptimos para elaborar carne de membrillo. Toleran bien las heladas y los suelos calizos.
- **'Leskovacka'**: ideal para pequeños jardines por su ramificación desde la base, su copa redondeada y su porte arbustivo. Los frutos son de tamaño medio.

## El delicioso fruto de Venus

Los membrillos alcanzan su aromática madurez a la par que su característico color amarillo a finales de septiembre, en los días en torno a San Miguel, durante el llamado veranillo del membrillo. La cosecha se lleva a cabo en octubre o noviembre, según el cultivar, y forman parte de la despensa de otoño junto con las granadas, las calabazas, las nueces y las setas. Todo el fruto, desde la piel a las pepitas y la carne, es rico en propiedades nutricionales y medicinales: antioxidantes polifenólicos, fibra, taninos, pectina, vitaminas C y varias del grupo B, cobre, hierro, potasio y magnesio. Por la astringencia de la pulpa no se consumen en crudo, pero con ellos se elaboran desde la popular carne de membrillo (en la foto) hasta jaleas, compotas y mermeladas, que se consumen con toda clase de quesos y se usan en numerosas recetas de repostería. En el ámbito de los platos salados, casan de maravilla con las carnes de cerdo y ave, al igual que las manzanas, y aparecen en la cocina de Oriente Medio en recetas de ragús, tajines y sopas. También sirven para elaborar bebidas y siropes. Colocados en fuentes, se utilizan asimismo para perfumar el ambiente.





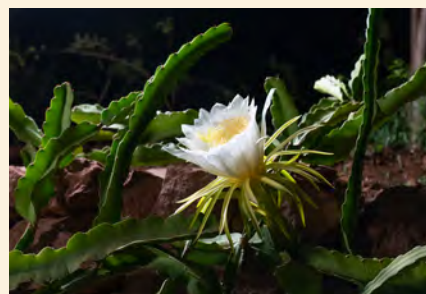
# Los jardines también sirven para empoderar

En el valle del Ourika, a los pies del Atlas, los paisajistas Ossart y Maurières han transformado un antiguo olivar en los Jardines Colectivos de Yves Saint Laurent Beauty. Allí, 33 mujeres bereberes de la zona cultivan más de 200 especies vegetales para los productos cosméticos y perfumes de la firma.

Los Jardines Colectivos de YSL Beauty en Marruecos son mucho más que un jardín. En 2022, más de 22 millones de productos de la firma francesa incluyeron al menos un ingrediente obtenido de las plantas que crecen en ellos. Pero también son un proyecto social: el cultivo y la recolección están literalmente en manos de una cooperativa de mujeres apoyada por YSL Beauty para promover sus capacidades e independencia económica. Y además se inscriben dentro de un ambicioso proyecto medioambiental de restauración de ecosistemas y biodiversidad bajo el signo de la innovación y el desarrollo sostenible.

El jardín principal, creado por los paisajistas Éric Ossart y Arnaud Maurières, ocupa dos hectáreas aterrazadas. En las 64 parcelas de la zona principal se cultivan plantas para la fabricación de cosméticos, con una alta concentración de micronutrientes, vitaminas, enzimas y antioxidantes potenciada por el rigor del clima. La segunda zona es un laboratorio a cielo abierto donde los creadores de perfumes y otros elixires de belleza se valen de la inteligencia química de la naturaleza para innovar. En el corazón ornamental del jardín, las flores favoritas de Yves Saint Laurent recuerdan su amor por el país y su cultura. ✨

↖ ↑ Cosecha de caléndulas en los Jardines Colectivos de Yves Saint Laurent Beauty en el valle del Ourika, Marruecos. Una cooperativa de mujeres se ocupa del cultivo, la recolección y el secado de esta y otras muchas flores y plantas que la casa utiliza en sus cosméticos.



↑ La fragante flor nocturna de un *moonlight cactus* (*Selenicereus*), cuyos potentes antioxidantes y moléculas de sacáridos componen un sérum que reduce los signos de fatiga.

↙ ↓ El eje central de los jardines es un espacio de encuentros que rinde tributo a Yves Saint Laurent mediante las flores que le inspiraban. Abajo, recolección al alba de las rosas de azafrán, cuyos rojos estigmas se usan en la gama *Or Rouge* y en el perfume *Libre* de la marca.





# Para cuidar mi césped, elijo Batlle.

Cuido muy bien lo importante, cuido mi césped. Batlle me ofrece la mejor línea de productos para el césped: semillas, sustratos, repobladores, fertilizantes y fungicidas de gran calidad y eficacia.

Cuando pienso en mi césped, elijo la gama más completa y atractiva del mercado. Elijo Batlle.







# PLANTAS VERDES LLENAS DE VIDA

Todo lo necesario para el cuidado de tus plantas



Síguenos en:   